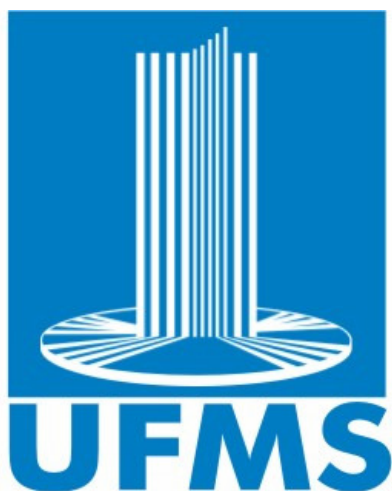


Fundação Universidade Federal de Mato Grosso do Sul

Pró-Reitoria de Planejamento, Orçamento e Finanças



Relatório de Avaliação

PDI 2010-2014

Campo Grande, MS.

Maio, 2011.

Elaboração

Marize Terezinha Lopes Pereira Peres

Pró-Reitoria de Planejamento, Orçamento e Finanças – PROPLAN

Homero Scapinelli

Assessoria de Planejamento Institucional - PROPLAN

Cláudia Freire da Silva Kishi

Divisão de Planejamento Institucional - PROPLAN

Henrique Pasquati Diehl

Divisão de Planejamento Institucional - PROPLAN

Cooperação

Reitoria - RTR

Pró-Reitoria de Planejamento, Orçamento e Finanças - PROPLAN

Pró-Reitoria de Ensino de Graduação - PREG

Pró-Reitoria de Pesquisa e Pós Graduação - PROPP

Pró-Reitoria de Extensão, Cultura e Assuntos Estudantis – PREAE

Pró-Reitoria de Administração - PRAD

Núcleo de Hospital Universitário - NHU

Núcleo de Informática - NIN

Objetivos do Relatório

O presente relatório tem por objetivo avaliar o desempenho das metas pactuadas no Plano de Desenvolvimento Institucional (PDI) para o ano de 2010. A análise irá contextualizar o nível de gerenciamento das unidades responsáveis pelas diretrizes que compõem o PDI no que respeita ao cumprimento das metas e, sobretudo, a sua relevância para o aperfeiçoamento da atuação institucional nas dimensões afetas à diretriz gerenciada. Afora a pretensão de verificar o desempenho global do planejamento estratégico definido para 2010, este trabalho também almeja subsidiar o dimensionamento das metas para 2011, pelo que a presente análise pode referenciar projeções mais condizentes com o potencial realizador desta Universidade.

Avaliação das Metas de Desenvolvimento Institucional

Para demonstrar os resultados quantitativos e qualitativos alcançados no Plano de Desenvolvimento Institucional - PDI 2010-2014, em seu primeiro ano de adoção, as dez diretrizes e seu conjunto de metas foram divididas em quatro grandes áreas estratégicas: Ensino de Graduação; Extensão e Apoio ao Estudante; Pesquisa e Pós-graduação e Fortalecimento Institucional. Estas áreas foram submetidas às seguintes avaliações:

- ◆ Análise das metas previstas e realizadas no ano de 2010 por diretriz estabelecida, adotando-se para aferir o nível de desempenho no alcance das metas, os seguintes parâmetros: NA = Não Atendida (< 40%); PA = Parcialmente Atendida ($\geq 40\% \leq 80\%$); AP = Atendida Plenamente (>80%);
- ◆ Análise do desempenho quantitativo das metas contempladas nas diretrizes. Para demonstrar este desempenho, foram utilizados gráficos que representam o quantitativo numérico e percentual do conjunto de metas em seus respectivos parâmetros.
- ◆ Análise do desempenho qualitativo da área estratégica, considerando para esta finalidade o desempenho de alguns indicadores afetos à área que impactam, positiva ou negativamente, o desempenho da Instituição como um todo.

Ensino de Graduação

Diretriz 1 – Ampliação da Oferta de Educação Superior Pública

PROG	METAS PREVISTAS	MP	MR	Meta 2011	REALIZAÇÕES	NA	PA	AP
Ampliação das Vagas de Ingresso	Criar cursos superiores de graduação e tecnologia presenciais (diurno e noturno) de acordo com a demanda da sociedade.	10	10	12	Foram implantados os cursos: Filosofia (CCHS), Rede de Computadores (FACOM), Sistemas de Informação (CPAN e CPTL), Enfermagem (CPCX), Engenharia Florestal (CPCS) e Ciência da Computação (CPPP), Eletrotécnica Industrial (CCET), Processos Gerenciais (CCHS), Análise e Desenvolvimento de Sistemas (FACOM).			
	Aumentar o número de vagas dos cursos superiores de graduação.	655	665	690	Foram criadas 550 vagas nos novos cursos (10) implantados e ampliadas 105 vagas nos cursos já existentes.			
	Realizar pesquisas, junto ao sistema de ensino médio e à sociedade organizada, para subsidiar a criação de novos cursos da UFMS.	1	1	-	A pesquisa foi realizada por meio da Assessoria de Comunicação Social (ACS) junto a escolas públicas e particulares. As informações foram utilizadas no planejamento dos novos cursos oferecidos em 2011.			
	Realizar reuniões para discutir ações afirmativas no oferecimento de vagas.	2	-	2	Meta não realizada. As reuniões não foram realizadas e as ações afirmativas serão discutidas durante o ano de 2011 para inclusão na seleção via SiSU.			
Ocupação de Vagas Ociosas	Realizar campanhas publicitárias para divulgar as vagas ociosas oferecidas por área de conhecimento na mídia falada e escrita.	1	1	2	No início de 2010 foi realizada ação de divulgação de vagas ociosas por meio de <i>out-door</i> e panfletos.			
	Realizar processo seletivo para preenchimento de vagas remanescentes de vestibular.	1	1	2	No processo seletivo de inverno/2010, via SiSU, foram ofertadas, além das vagas dos cursos de inverno, vagas de ingresso não preenchidas no processo seletivo de verão.			
	Realizar processo seletivo para ocupação de vagas ociosas dos cursos de graduação.	2	2	2	Foi realizado processo seletivo para ingresso no primeiro semestre de 2010 para as vagas ociosas. No processo seletivo de inverno/2010, via SiSU, foram ofertadas, além das vagas dos cursos de inverno, vagas de ingresso não preenchidas no processo seletivo de verão.			
Redução das Taxas de Evasão	Implantar Programa de Tutoria/Acompanhamento Acadêmico junto aos cursos.	1	-	-	Meta não realizada. O programa não foi implementado e o mesmo será objeto de discussão quanto à sua permanência no PDI 2011-2014.			
	Realizar reuniões com os coordenadores para aperfeiçoamento do processo de avaliação do rendimento acadêmico e do ensino-aprendizado.	1	-	2	Meta não realizada. As reuniões não foram realizadas e o processo de avaliação está em fase de planejamento para viabilizar a sua implantação.			
	Realizar estudos sobre a evasão existente na UFMS, detectando causas específicas para encaminhar soluções para sua superação.	1	-	1	Meta não realizada. O estudo não foi realizado e a comissão para estudos será designada no primeiro trimestre de 2011.			
	Ampliar o quantitativo atual de 328 bolsas Monitoria (remuneradas) que beneficiam 41 bolsistas por 8 meses.	20%	27%	40%	O quantitativo foi ampliado para 416 bolsas que atenderam em média 52 bolsistas por 8 meses.			
	Ampliar o quantitativo atual de 272 bolsas PROMEP que beneficiam 68 bolsistas por 4 meses.	50%	252%	-	O quantitativo foi ampliado para 960 bolsas que atenderam 80 bolsistas por 12 meses.			

Continuação

PROG	METAS PREVISTAS	MP	MR	Meta 2011	REALIZAÇÕES	NA	PA	AP
Redução das Taxas de Evasão	Ofertar disciplinas em períodos especiais.	-	-	2	Serão ofertadas disciplinas no período de verão/2011, a contabilização do quantitativo depende da conclusão do processo de rematrícula no primeiro semestre de 2011.			
	Implantar atividades semipresenciais utilizando técnicas de EAD nas disciplinas dos cursos de graduação. (disciplinas contempladas).	1	1	4	Iniciado treinamento de professores através de cursos financiados pela CAPES dentro do Programa de "FOMENTO AO USO DAS TECNOLOGIAS DE COMUNICAÇÃO E INFORMAÇÃO NOS CURSOS DE GRADUAÇÃO", com participação de 124 docentes da UFMS.			
	Avaliar os cursos e implementar ações para melhorar o índice de sucesso de conclusão de cursos de graduação. (cursos avaliados).	-	-	5				

Fonte: Pró-Reitoria de Ensino de Graduação

Legendas: PROG= Programa; MP= Meta Prevista; MR= Meta Realizada

Diretriz 2 – Reestruturação Acadêmico-Curricular

PROG	METAS PREVISTAS	MP	MR	Meta 2011	REALIZAÇÕES	NA	PA	AP
Reestruturação dos Projetos Pedagógicos	Implantar e avaliar os projetos pedagógicos dos cursos de graduação, sua matriz curricular e metodologias implantadas.	100%	50%	100%	Projetos Pedagógicos analisados e implantados. Com a designação NDEs (Núcleo Docente Estruturante), os planos pedagógicos passarão pelo processo de avaliação e estudos.			
	Aprovar e implantar os projetos pedagógicos dos novos cursos de graduação da UFMS.	10	10	11	Projetos Pedagógicos aprovados e implantados referentes aos cursos implantados em 2010.			
	Viabilizar a implantação e manutenção de um Setor Docente Estruturante para acompanhamento dos projetos pedagógicos dos cursos de graduação.	50%	-	100%	O Núcleo Docente Estruturante foi regulamentado. A implantação deverá ser realizada pelas Unidades da Administração Setorial, unidades responsáveis pelos cursos e comunicado à PREG.			
	Promover a articulação do processo de avaliação dos projetos pedagógicos ao projeto de autoavaliação institucional e às considerações das comissões externas de avaliações dos cursos.	1	-	1	Meta não realizada. A implantação será discutida ao longo de do primeiro semestre de 2011 com as instâncias envolvidas.			
	Implementar e acompanhar a flexibilização das matrizes curriculares dos cursos de graduação.	100%	-	100%	Meta não realizada. Medidas a serem implementadas no processo de avaliação e reestruturação dos PPCs pelos NDEs.			
Reorganização dos Cursos de Graduação	Realizar evento de capacitação e atualização para os coordenadores de curso e secretarias setoriais acadêmicas relativos às questões de legislação vigentes e normas institucionais.	1	-	2	Meta não realizada, sendo remanejada para o primeiro semestre de 2011.			

Continuação

PROG	METAS PREVISTAS	MP	MR	Meta 2011	REALIZAÇÕES	NA	PA	AP
Reorganização dos Cursos de Graduação	Criar fórum de discussão das coordenações dos cursos de graduação.	1	-	1	Meta não implantada. Aguardando a aprovação e implementação da Coordenadoria de Apoio à Formação de Professores. Proposta encaminhada na reestruturação organizacional.			
	Criar laboratórios de ensino de graduação para os cursos novos.	2	8	4	Foram implementados e implantados laboratórios nos cursos de Educação Física (CPAN), Enfermagem (CPCX), Fisioterapia (CCBS), Informática (CPBO, CPNA, CPAN, CPPP e CPCX) entre outros.			
	Proceder à desativação dos cursos que não atingirem os indicadores mínimos estabelecidos nos critérios de avaliação.	100%	-	100%	Devem ser estudados critérios para a desativação, a qual implica, atualmente, em criação de novas vagas em outros cursos, ou criação de novos cursos, para contemplar as metas pactuadas no programa REUNI.			
Diversificação das Modalidades de Graduação	Realizar seminários para integrar as experiências de docentes de outras unidades setoriais, para melhoria dos cursos de modalidades de bacharelado, licenciatura e de tecnologia.	1	-	1	Meta não realizada. As atividades previstas serão combinadas com outras atividades envolvendo as coordenações de curso.			
	Viabilizar a oferta compartilhada de disciplinas de graduação com a pós-graduação (disciplinas ofertadas	1	-	2	Meta não realizada, pois depende de estudos de viabilidade junto às coordenações de curso de pós-graduação e CPG/PROPP.			
Implantação dos Regimes Curriculares e Sistemas de Títulos	Disponibilizar aos acadêmicos de um curso, vagas para se matricularem em disciplinas de outros cursos.	4	-	4	Meta não realizada. Não há informação por parte das unidades de oferta e das coordenações de curso. Existe a possibilidade, mas depende das ações das unidades e coordenações.			
	Implementar o sistema de matrículas por disciplinas semestrais.	100%	100%	100%	Sistema implementado.			

Fonte: Pró-Reitoria de Ensino de Graduação

Diretriz 3 – Renovação Pedagógica da Educação Superior

PROG	METAS PREVISTAS	MP	MR	Meta 2011	REALIZAÇÕES	NA	PA	AP
Articulação da Educação Superior com a Educação Básica, Profissional e Tecnológica	Realizar a exposição ExpoUfms compreendendo: exposição tecnológica, feira de profissões e mesa com empresários, abrangendo todos os Câmpus da UFMS.	1	1	1	Evento realizado em Campo Grande com participação de mais de 5.000 alunos das redes de ensino			
	Estabelecer acordos de cooperação com instituições públicas e privadas para desenvolvimento dos estágios obrigatório e não obrigatório.	3	125	4	Realizados 125 acordos de cooperação para estágios: 35 para estágios não obrigatórios e 90 para obrigatórios.			
	Viabilizar a implantação do Setor de Estágios na Pró-reitoria de Ensino de Graduação.	1	-	-	Meta não realizada. Setor de estágios não implantado por falta de Função Gratificada. O gerenciamento de estágios provisoriamente é realizado pela DILN/PREG.			
	Desenvolver e implantar um sistema de banco de dados para gerenciamento das informações de estágios.	1	-	-	Meta não realizada. Sistema em estudo.			
	Realizar seminários para divulgação e troca de experiências das atividades de estágio.	10	-	15	Meta não realizada. Seminários não realizados. As atividades previstas nesta meta serão discutidas durante o primeiro semestre de 2011, elas serão combinadas com outras atividades envolvendo as coordenações dos cursos.			
	Criar o balcão de estágios.	-	-	1				
	Realizar atividade de atualização/ inovação tecnológica de ensino-aprendizagem junto aos professores.	1	1	1	Meta realizada através do Edital do Programa de "FOMENTO AO USO DAS TECNOLOGIAS DE COMUNICAÇÃO E INFORMAÇÃO NOS CURSOS DE GRADUAÇÃO".			
	Elaborar um catálogo de cursos oferecidos pela UFMS e disponibilizá-lo no portal da UFMS.	1	1	1	Meta realizada com catálogo disponibilizado em papel e digitalmente.			
	Desenvolver sistema de informações e coleta de dados sobre os egressos da Universidade e disponibilizar matérias de seu interesse no portal da UFMS.	1	-	-	Meta não realizada. Será estudada a viabilidade de implantação em 2011, pois depende de sistema a ser desenvolvido pelo Núcleo de Informática.			
Atualização de Metodologias e Tecnologias de Ensino e Aprendizagem	Implantar e/ou manter os colegiados de curso.	100%	100%	100%	Todos os colegiados foram implantados.			
	Realizar visitas técnicas pedagógicas nos Câmpus, para orientação e esclarecimentos sobre os projetos pedagógicos e assuntos correlatos.	10	10	10	Realizadas visitas técnicas pedagógicas aos Câmpus e prestadas orientações e esclarecimentos sobre o funcionamento do novo sistema acadêmico.			
	Ampliar o número de pontos de acesso para conectividade sem fio de Internet nas Unidades de Administração Setorial da UFMS	3	-	5	Para implantação de pontos de rede sem fio são necessárias obras de infraestrutura de cabeamento. Foi desenvolvido um novo projeto para o Câmpus do Pantanal em que estão previstos 32 pontos de acesso de rede sem fio, a previsão de conclusão da obra é março de 2011.			
	Criar e/ou ampliar e revitalizar os laboratórios de ensino de informática.	2	5	3	Foram criados laboratórios de ensino de informática nos Câmpus de Ponta Porã, Bonito, Coxim, Corumbá e Três Lagoas que implantaram cursos na área de informática.			

Continuação

PROG	METAS PREVISTAS	MP	MR	Meta 2011	REALIZAÇÕES	NA	PA	AP
Atualização de Metodologias e Tecnologias de Ensino e Aprendizagem	Manter as bolsas dos programas PET (1056 bolsas), PET Saúde (288 bolsas) e PIBID (212 bolsas).	100%	191%	100%	Disponibilizadas bolsas nos programas PET(1.056 Bolsas); PET Saúde (396 bolsas) perfazendo um aumento de 37,5%; no programa PIBID foram concedidas 1.518 Bolsas, perfazendo um aumento de 716%.			
	Incentivar a criação de novos grupos PET, PET Saúde e PIBID.	5	20	5	<u>Grupos PET:</u> Conexões de Saberes:História/CPTL, Matemática/CPTL, Matemática/CPPP, Psicologia e Pedagogia/CPAN; Sistemas/FACOM; Agronomia e Eng. Florestal/CPCS; Fronteira/CPPP; Zootecnia/FAMEZ, Matemática/CPTL; Pedagogia e Ciências Sociais/CPNV. <u>Grupos PET Saúde:</u> Vigilância Sanitária/CCBS, Saúde Mental/CPAQ. <u>Grupos PIBID:</u> Matemática/CPAQ; Matemática/CPPP; Ciências Biológicas/CCBS; História/CPTL; Pedagogia/CPTL; Matemática/CED; Pedagogia/CED; Letras/espanhol/CED.			
	Criar e implementar um núcleo de apoio às ações inovadoras de ensino-aprendizagem e um laboratório de desenvolvimento de material pedagógico, para produção de mídia/software, material WEB de ensino-aprendizagem.	-	-	1				
	Incentivar a elaboração de projetos de ensino de graduação nos cursos que apresentem ações inovadoras de ensino-aprendizado (projetos incentivados).	10	41	15	Foram cadastrados 41 projetos de ensino na PREG.			
Modernização e Dinamização do Sistema de Bibliotecas	Ampliar e atualizar o acervo bibliográfico das Bibliotecas com aquisição de livros, por área de conhecimento.	7.322	12.981	9.763	Foram adquiridos 12.981 livros conforme a seguinte distribuição por área CNPq: 1.969 (Ciências Exatas e da Terra), 392 (Ciências Biológicas), 81 (Engenharias), 1.536 (Ciências da Saúde), 336 (Ciências Agrárias), 2.518 (Ciências Sociais Aplicadas), 5.169 (Ciências Humanas) e 980 (Linguística, Letras e Artes).			
	Efetuar assinaturas de periódicos.	20	59	20	Viabilizadas assinaturas de 59 títulos de periódicos nacionais.			
	Efetuar assinaturas de coleções e-books.	5	-	5	Meta não realizada.			
	Aumentar a consulta ao portal de periódicos da UFMS (atual 2.546).	30%	-	30%	Meta não realizada			

Fonte: Pró-Reitoria de Ensino de Graduação

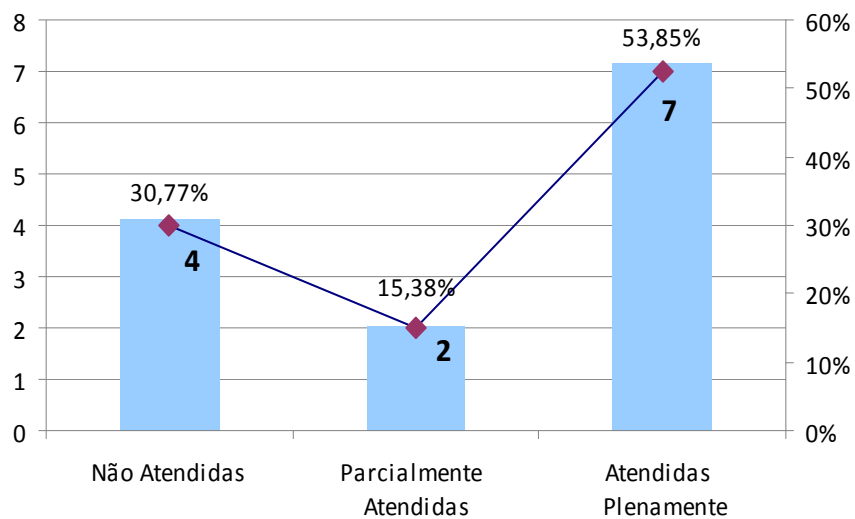
Diretriz 4– Mobilidade intra e interinstitucional

PROG	METAS PREVISTAS	MP	MR	Meta 2011	REALIZAÇÕES	NA	PA	AP
Mobilidade Estudantil	Elaborar as normas de ampliação do Programa Mobilidade Estudantil.	1	-	-	Meta não atendida. Atualmente a UFMS utiliza a as normas da mobilidade ANDIFES como normas próprias.			
	Criar um comitê gestor do Programa de Mobilidade Estudantil.	1	1	-	Criada comissão para acompanhamento mobilidade ANDIFES.			
	Promover e realizar eventos para divulgação da mobilidade estudantil.	1	-	1	Meta não atendida. Por causa da alteração do regime de matrículas, a mobilidade estudantil foi realizada basicamente pela mobilidade ANDIFES.			
	Ofertar vagas para mobilidade estudantil.	82	-	92	Não houve oferta de vagas em função da transição entre os regimes de matrículas.			
	Viabilizar bolsas para atendimento à mobilidade estudantil.	6	12	12	Bolsas viabilizadas pela mobilidade ANDIFES, com convênio com o Banco SANTANDER			
	Ampliar a mobilidade acadêmica de alunos de graduação e pós-graduação, de professores e técnicos em nível internacional (America do Sul, África, China, Índia, etc.) além das mobilidades tradicionais: Europa e América do Norte.	10	10	20	Atualmente a UFMS mantém convênio com Erasmus Mundus, beneficiando: 7 acadêmicos por 10 meses sendo: 1 Espanha, 3 Portugal, 1 Itália, 1 República Tcheca e 1 Suécia; 1 acadêmico para 6 meses/Espanha; 1 pós-doutorando 6 meses/Portugal e 1 técnico-administrativo por 2 meses/Espanha.			
	Participar de consórcios (projetos) de mobilidade acadêmica internacional.	3	2	4	Capes/Fipse - Estados Unidos - convênio assinado em 2010 prevendo mobilidade UFMS em 2010 e Santander Universidades - Top Espana; 3 acadêmicos e 1 docente - Espanha - 23 dias.			
	Incentivar o estabelecimento de convênios com Universidades estrangeiras, atrelados à existência de um Plano de Trabalho coordenado por um pesquisador da UFMS que conduzirá as atividades de mobilidade, pesquisa, etc.	5	4	8	Os novos convênios de cooperação mútua internacional foram: Universidade Autônoma de Barcelona – Argentina; Corporação Andina de Fomento (CAF); Politécnica de Turim – Itália; State University of New York – EUA.			
	Realizar a divulgação e viabilizar bolsas de mobilidade, financiadas por organismos internacionais e nacionais, para a comunidade universitária.	20	12	25	Foram publicados dois editais que contemplaram, em cada edital, 6 acadêmicos.			
	Recepcionar e acompanhar alunos estrangeiros (alunos atendidos).	10	4	20	Alunos recebidos pelo PEC-G e recepcionados pela Coordenadoria de Assuntos Acadêmicos/PREG.			
	Realizar evento bianual para fortalecer as Relações Internacionais no Estado.	1	-	-	Não houve tempo hábil nem recursos técnicos para a realização deste evento. A viabilidade e necessidade de realização de tal evento será discutida com a área de relações internacionais da Instituição.			
	Realizar evento anual para divulgação das possibilidades de mobilidade acadêmica.	1	-	1	Não houve tempo hábil nem recursos técnicos para a realização deste evento. A viabilidade e necessidade de realização de tal evento será discutida com a PREAE.			

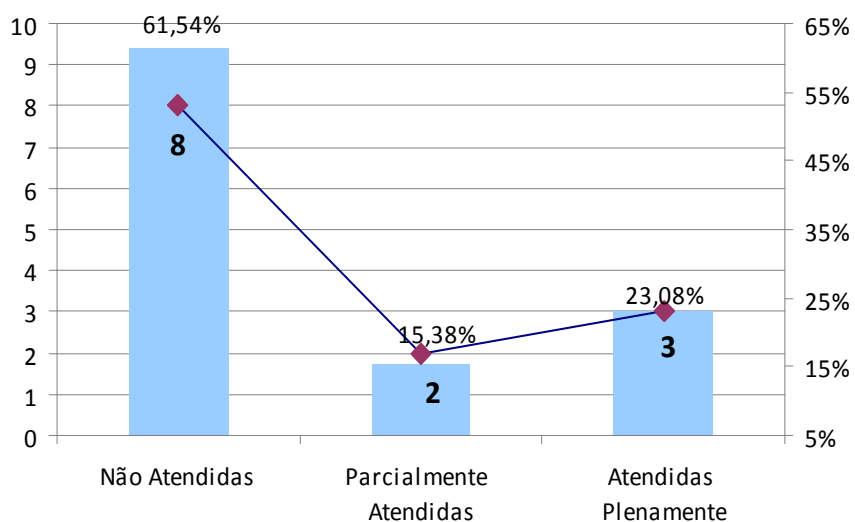
Fonte: Pró-Reitoria de Ensino de Graduação

Desempenho Quantitativo

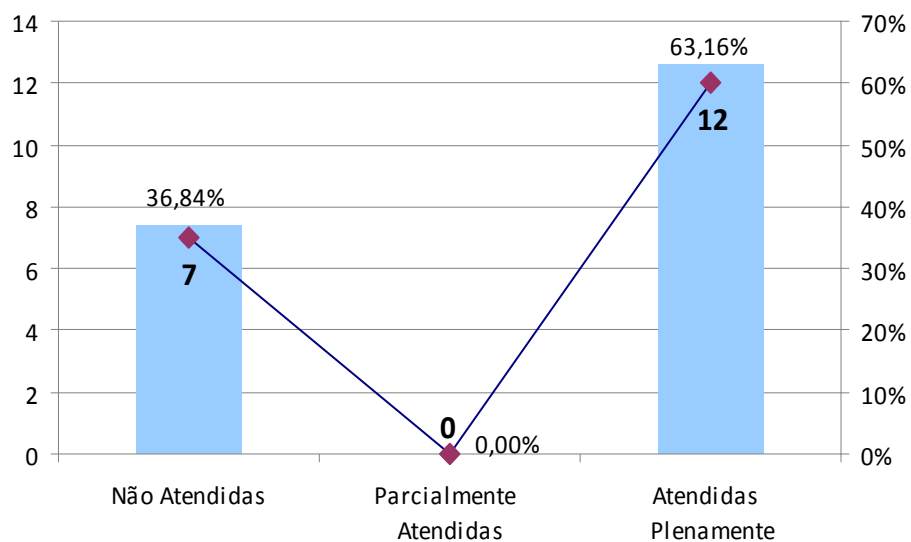
Diretriz 1 – Ampliação da Oferta de Educação Superior Pública



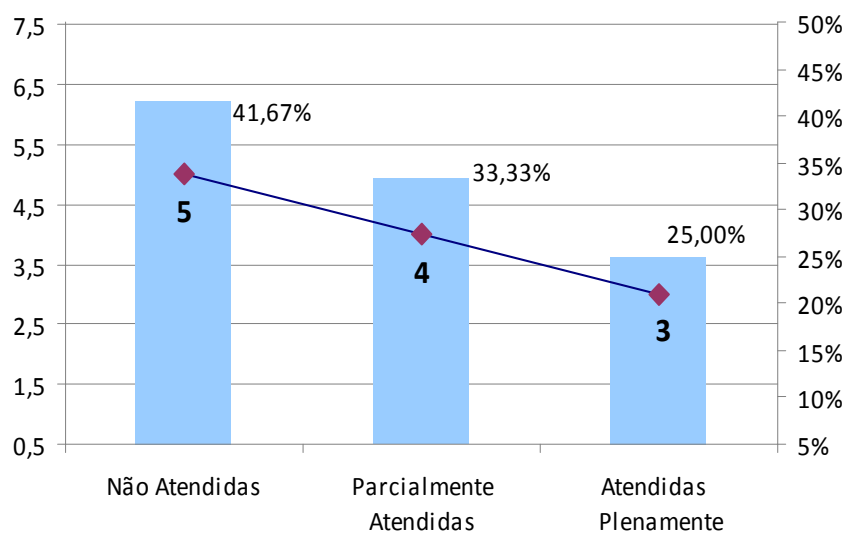
Diretriz 2 – Reestruturação Acadêmico-Curricular



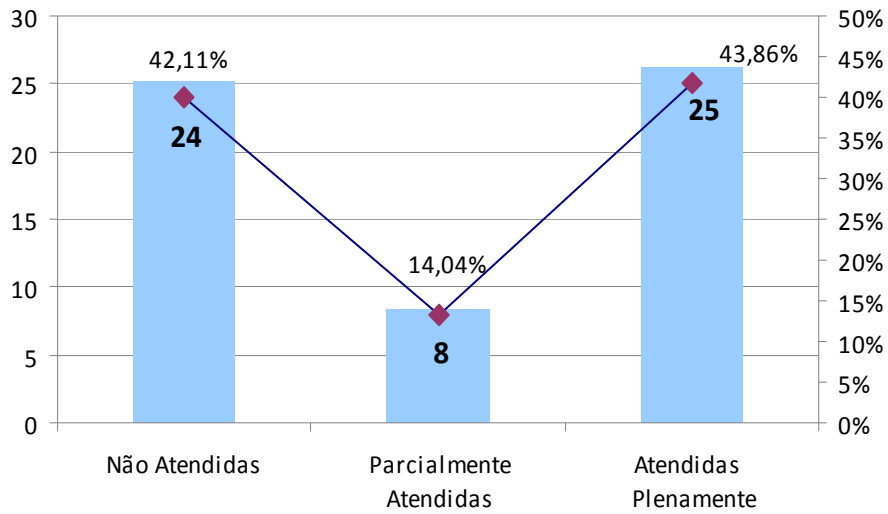
Diretriz 3 – Renovação Pedagógica da Educação Superior



Diretriz 4– Mobilidade intra e interinstitucional

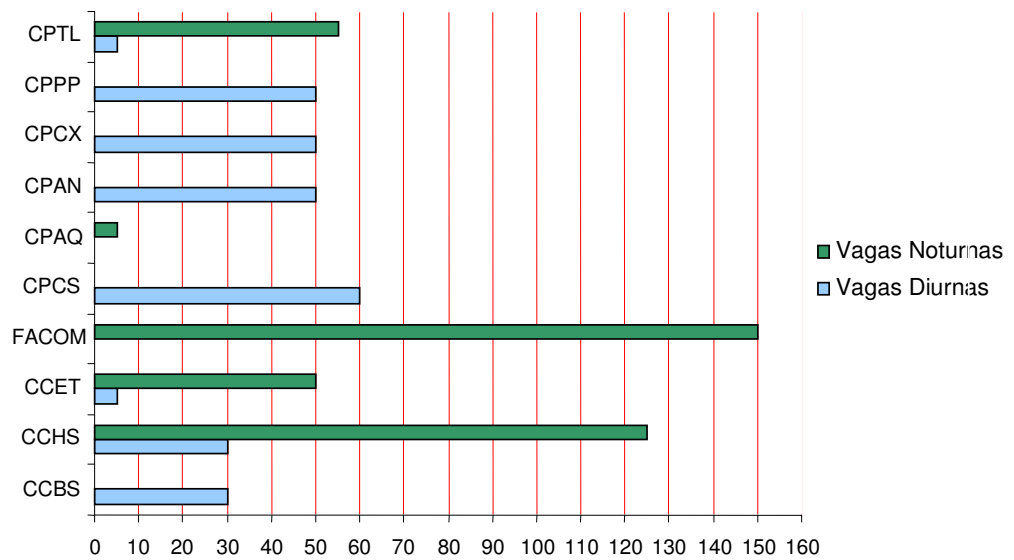


Desempenho Geral: Ensino de Graduação



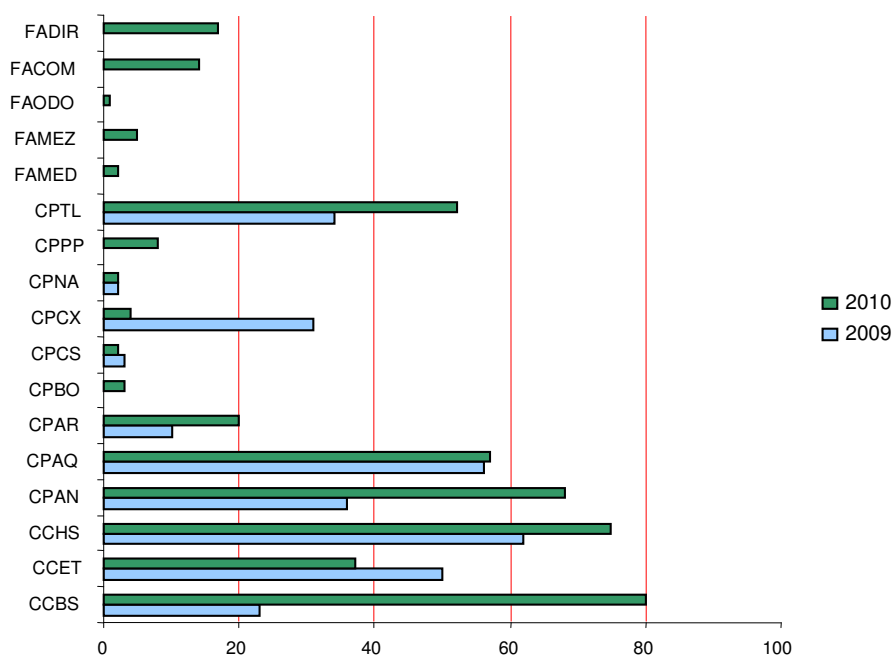
Desempenho Qualitativo

CRIAÇÃO DE NOVAS VAGAS



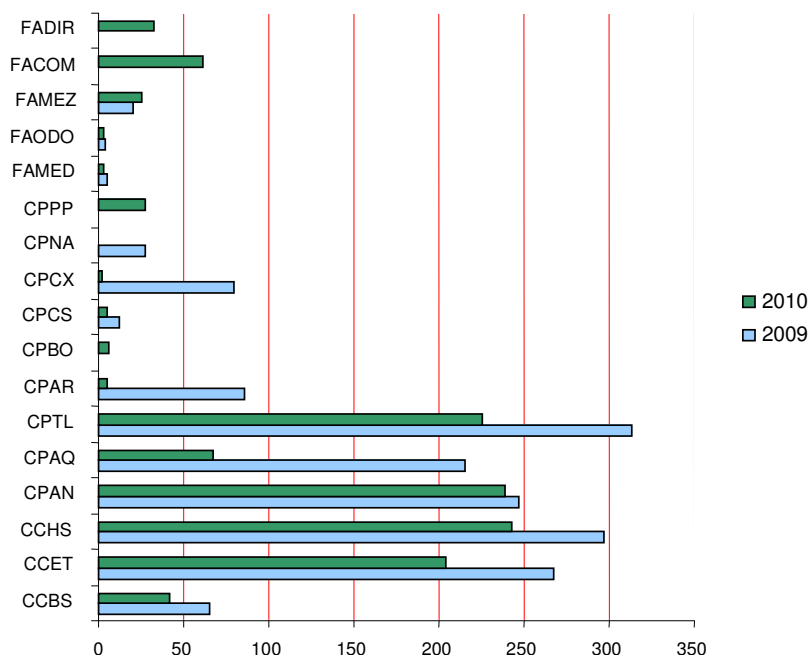
O quantitativo das novas vagas ofertadas em 2010 foi de 665, sendo 280 (42%) vagas diurnas e 385 (58%) vagas noturnas.

MATRÍCULAS TRANCADAS



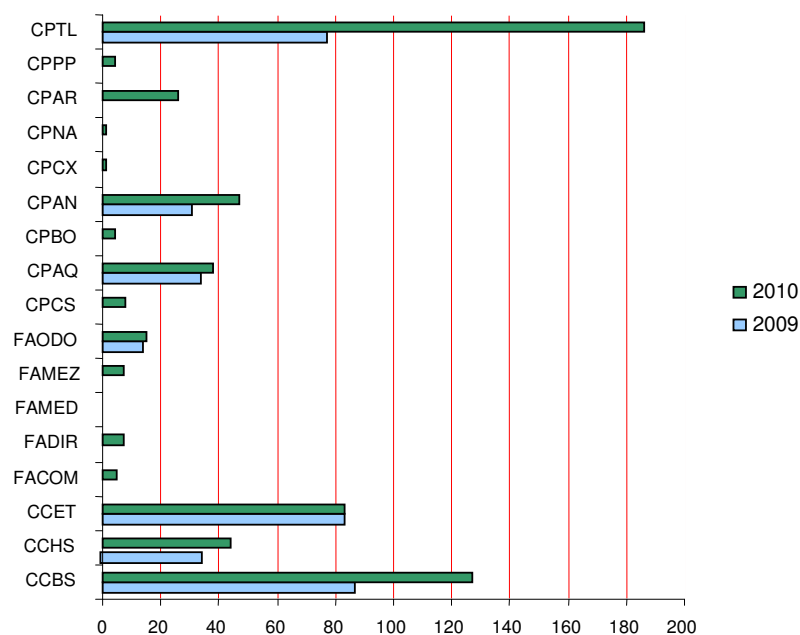
As matrículas trancadas cresceram 45,60% em relação ao ano anterior, passando de 307 no ano de 2009 para 447 em 2010.

EXCLUSÕES



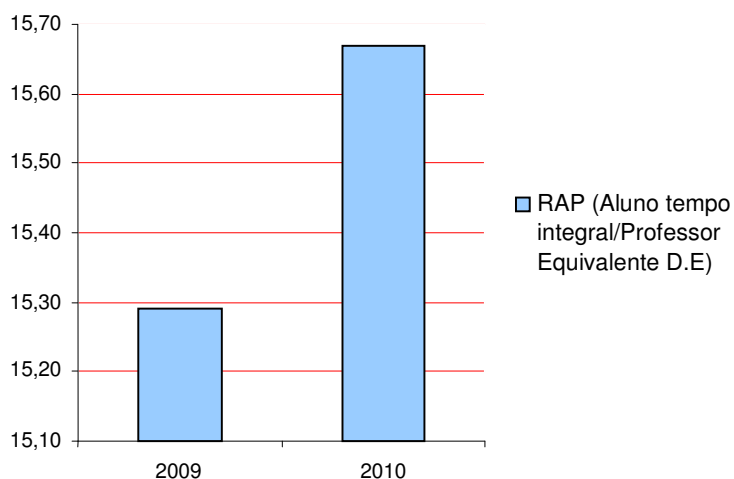
As exclusões diminuíram em 27,30% em relação ao ano anterior, ou seja, de 1641 no ano de 2009 para 1193 em 2010. Dentre os motivos das exclusões, em 2010, destacam-se as por desistência representando 85,16% das exclusões, as por solicitação de alunos com 11,57% e, por fim, as transferências para outras IES com 3,27%.

MONITORIA DE ENSINO



A monitoria de ensino obteve um crescimento de 67,04% em relação ao ano anterior, ou seja, de 361 bolsas de monitoria (remuneradas e não remuneradas) no ano de 2009 para 603 em 2010.

RELAÇÃO ALUNO/PROFESSOR



A taxa de relação Aluno/Professor de 2010, qual seja, 15,67, teve um aumento de 2,48% em relação à taxa de 2009: 15,29.

TAXA DE SUCESSO NA GRADUAÇÃO

UNIDADE	2009			2010			%
	ING.	DIP.	TSG	ING.	DIP.	TSG	
UFMS	2.848	1.716	0,60	2.810	1.756	0,62	3,33
CCBS	115	156	1,36	140	126	0,90	-33,82
CCET	321	140	0,44	306	203	0,66	50,00
CCHS	605	405	0,67	567	309	0,54	-19,40
FAMED	59	64	1,08	60	60	1,00	-7,41
FAMEZ	68	42	0,62	80	68	0,85	37,10
FADIR	119	111	0,93	118	96	0,81	-13,00
FAODO	40	30	0,75	40	26	0,65	-13,33
FACOM	120	41	0,34	129	47	0,36	5,88
CPAQ	333	193	0,58	328	226	0,69	18,97
CPAN	350	170	0,49	428	163	0,38	-22,45
CPCX	144	42	0,29	29	42	1,45	400,00
CPAR	90	51	0,57	70	52	0,74	29,82
CPTL	484	271	0,56	472	325	0,69	23,21

Legenda: ING. (Ingressantes); DIP. (Diplomados); TSG = Diplomados/Ingressantes
Dados preliminares

DESEMPENHO DAS VAGAS TOTAIS DISPONIBILIZADAS

UNIDADE	VAGAS*		%	I.V.O**					I.O.V***				
	2009	2010		V.O	2009	V.O	2010	%	O.V	2009	O.V	2010	%
UFMS	13.779	15.338	11,31	1.089	7,90	1.669	10,88	37,72	12.690	92,10	13.669	89,12	-3,24
CCBS	686	761	10,93	46	6,71	53	6,96	3,73	640	93,29	708	93,04	-0,27
CCET	1.560	1.626	4,23	129	8,27	147	9,04	9,31	1.431	91,73	1.479	90,96	-0,84
CCHS	2.349	2.488	5,92	83	3,53	156	6,27	77,62	2.266	96,47	2.332	93,73	-2,84
FAMED	367	357	-2,72	0	0,00	0	0,00	0,00	367	100,00	357	100,00	0,00
FAMEZ	309	359	16,18	7	2,27	27	7,52	231,28	302	97,73	332	92,48	-5,37
FADIR	616	625	1,46	0	0,00	11	1,76	100,00	616	100,00	614	98,24	-1,76
FAODO	160	166	3,75	4	2,50	0	0,00	-100,00	156	97,50	166	100,00	2,56
FACOM	423	586	38,53	3	0,71	24	4,10	477,46	420	99,29	562	95,90	-3,41
CPAQ	1.506	1.545	2,59	107	7,10	201	13,00	83,10	1.399	92,90	1.344	87,00	-6,35
CPAN	1.742	1.982	13,78	171	9,82	268	13,52	37,68	1.571	90,18	1.714	86,48	-4,10
CPCX	541	651	20,33	82	15,16	229	35,18	132,06	459	84,84	422	64,82	-23,60
CPAR	458	472	3,06	9	1,97	56	11,86	502,03	449	98,03	416	88,14	-10,09
CPTL	2.354	2.533	7,60	295	12,53	349	13,78	9,98	2.059	87,47	2.184	86,22	-1,43
CPBO	120	242	102,00	57	47,50	79	32,64	-31,28	63	52,50	163	67,36	28,30
CPNV	120	237	97,50	51	42,50	31	13,08	-69,22	69	57,50	206	86,92	51,17
CPPP	121	256	111,57	1	0,83	33	12,89	1.453,01	120	99,17	223	87,11	-12,16
CPCS	110	223	102,73	17	15,45	5	2,24	-85,50	93	84,55	218	97,76	15,62
CPNA	237	229	-3,38	27	11,39	0	0,00	-100,00	210	88,61	229	100,00	12,85

*Vagas = matriculados + vagas ociosas; ** I.V.O (índice de vagas ociosas) = V.O/Vagas x 100; ***I.O.V (índice de ocupação de vagas) = O.V/Vagas.

Dados preliminares

As vagas totais disponibilizadas em 2010 cresceram 11,31%. A implantação de novos cursos, a ampliação da oferta de vagas e o reoferecimento de cursos (Agronomia/CPCS, História/CPNA e Matemática/CPAR). Em contrapartida, o esforço realizado em ampliar o quantitativo de vagas foi prejudicado pelo aumento, em 37,22%, do índice de vagas ociosas e, também, pela involução de 3,24% no índice de ocupação de vagas.

DESEMPENHO DAS VAGAS DE INGRESSO DISPONIBILIZADAS/ANO

UNIDADE	2009					2010				
	VAGAS	V.O	I.V.O	INGRES.	I.O.V	VAGAS	V.O	I.V.O	INGRES.	I.O.V
UFMS	3.605	314	8,71	3.363	93,29	4.430	1.620	36,57	3.806	85,91
CCBS	180	19	10,56	161	89,44	210	2	0,95	208	99,05
CCET	335	14	4,18	321	95,82	390	35	8,97	355	91,03
CCHS	580	36	6,21	616	106,21	735	48	6,53	687	93,47
FAMED	60	1	1,67	59	98,33	60	0	0,00	60	100,00
FAMEZ	80	12	15,00	68	85,00	80	0	0,00	80	100,00
FADIR	120	1	0,83	119	99,17	120	2	1,67	118	98,33
FAODO	40	0	0,00	40	100,00	40	0	0,00	40	100,00
FACOM	120	0	0,00	120	100,00	270	33	12,22	237	87,78
CPAQ	375	42	11,20	333	88,80	380	52	13,68	328	86,32
CPAN	430	1	0,23	429	99,77	530	47	8,88	483	91,13
CPCX	150	6	4,00	144	96,00	200	121	60,50	79	39,50
CPAR	90	0	0,00	90	100,00	130	61	46,92	69	53,08
CPTL	625	72	11,52	553	88,48	645	72	11,16	573	88,84
CPBO	120	58	48,33	62	51,67	120	34	28,33	86	71,67
CPNV	120	51	42,50	69	57,50	120	14	11,67	106	88,33
CPPP	120	0	0,00	120	100,00	140	24	17,14	116	82,86
CPCS	0	0	100,00	0	0,00	150	23	15,33	127	84,67
CPNA	60	1	1,67	59	98,33	110	56	5,91	54	49,09

Dados preliminares

Extensão e Apoio ao Estudante

Diretriz 5– Compromisso Social da Instituição

PROG	METAS PREVISTAS	MP	MR	Meta 2011	REALIZAÇÕES	NA	PA	AP
Bolsa Permanência	Realizar encontros anuais de bolsistas, envolvendo a comunidade universitária, bem como publicar os resultados.	1	1	1	Realizado o II Encontro de Bolsistas Permanência da UFMS – Novos Desafios, o qual ocorreu simultaneamente com o Conexões de Saberes e 1ª Mostra de Cultura Intercâmpus/UFMS, no período de 27 a 29 de outubro de 2010 no espaço da Escola de Saúde Pública Dr. Jorge David Nasser. O resultado desta ação foi positivo tendo em vista o impacto científico e social proporcionado aos participantes.			
	Realizar visitas domiciliares, complementando a análise socioeconômica do acadêmico beneficiado pelas ações de assistência estudantil.	117	19	128	As visitas domiciliares foram realizadas em Campo Grande e nos Câmpus de Bonito, Chapadão do Sul, Paranaíba e Três Lagoas. A meta prevista não foi alcançada em função do número reduzido de profissionais, Assistentes Sociais, da grande demanda de formulários analisados e da ampliação das ações.			
	Viabilizar a concessão de bolsas para acadêmicos que atendam aos requisitos do programa – PNAES/UFMS. (bolsistas contemplados)	1170	1266	1287	Foram concedidas 11.394 bolsas que beneficiaram 1.266 acadêmicos por, aproximadamente, 9 meses. Houve variação no quantitativo considerando que o pagamento é realizado somente após a entrega do relatório mensal. Em 2010 houve um aumento significativo da demanda o que gerou uma lista de espera, porém, a partir do mês de setembro todos os acadêmicos contemplados foram incluídos na ação.			
Auxílio Alimentação	Viabilizar a concessão de auxílio-alimentação para acadêmicos em vulnerabilidade econômica – PNAES /UFMS. (bolsistas contemplados)	970	1126	1067	Foram concedidas 9.000 bolsas que beneficiaram 1126 acadêmicos por, aproximadamente, 8 meses. A alta demanda de acadêmicos que solicitaram o auxílio alimentação gerou lista de espera, entretanto em função da insuficiência de recursos não foi possível seu atendimento..			
Inclusão Digital	Viabilizar a concessão de bolsas para ministrantes de cursos de Informática – PNAES/UFMS. (bolsistas contemplados)	22	10	24	A ação foi desenvolvida somente nos Câmpus do Pantanal, Paranaíba e Naviraí. Nos demais Câmpus não foi oferecido os cursos de informática, ora por avaliarem que não dispunham de equipe para organizá-los ou que não era prioridade no momento. Para execução da ação 10 (dez), acadêmicos foram beneficiados com bolsa ministrando o curso para 770 acadêmicos.			
	Beneficiar acadêmicos por meio da Inclusão Digital – PNAES/UFMS.	1170	1675	1287	Foram atendidos 1675 acadêmicos nos câmpus. Este benefício se deu com a utilização dos Laboratórios de Informática viabilizados pelo Plano Nacional de Assistência ao Estudante -PNAES.			

Continuação

PROG	METAS PREVISTAS	MP	MR	Meta 2011	REALIZAÇÕES	NA	PA	AP
Inclusão Digital	Viabilizar materiais permanentes para o espaço de Inclusão Digital - PNAES/UFMS. (espaço contemplado)	1	1	-	Aguardando finalização da revitalização do espaço cedido pelo Centro de Ciências Humanas e Sociais/CCHS para instalação de 20 computadores no Laboratório de Informática da Cidade Universitária, destinados, prioritariamente, aos acadêmicos em vulnerabilidade socioeconômica.			
Briquedoteca	Implantar e revitalizar as brinquedotecas do Centro de Ciências Humanas e Sociais/Campo Grande e do Câmpus do Pantanal – PNAES/UFMS.	2	1	-	A revitalização da brinquedoteca do Câmpus do Pantanal encontra-se em fase de conclusão e os equipamentos já foram adquiridos. Pretende-se iniciar as atividades no decorrer do primeiro semestre de 2011. Já em relação ao espaço sugerido para a brinquedoteca, na Cidade Universitária, o mesmo passa atualmente por análise para posterior laudo técnico por parte da equipe da Gerencia de Projetos e Obras.			
Incentivo a Participação de Eventos (PIPEV)	Viabilizar a concessão de benefícios aos acadêmicos incentivando a participação em eventos – PNAES/UFMS. (acadêmicos beneficiados)	250	361	275	Foram beneficiados 361 acadêmicos, sendo destinados 126 auxílios financeiros ao estudante que proporcionaram a participação de 331 acadêmicos nos eventos: ERI, COUNI, Viagem de Estudos a São Paulo, SEREX, VIII Encontro Nacional de Estudantes de Engenharia Ambiental/ENEEAMB), IV Congresso Internacional de Psicopatologia Fundamental e X Congresso Brasileiro de Psicopatologia Fundamental, 27ª Reunião Brasileira de Antropologia, VI Congresso Brasileiro de Hispanistas, GEL, 8º Encontro Anual da Associação Brasileira de Pesquisadores em Jornalismo (SBPJor), Festival de Dança de Joinville/SC, CONSEGI 2010 - III Congresso Internacional Software Livre e Governo Eletrônico, Encontro de História/CPTL, além de 30 acadêmicos beneficiados com passagens para participarem de eventos científicos com apresentação de trabalhos.			
Nivelamento	Viabilizar a oferta de reforço escolar (nivelamento) aos acadêmicos - PNAES/UFMS. (alunos atendidos)	100	100	110	Por meio de parceria com a PREG, foram realizadas ações de reforço aos acadêmicos por meio de oficinas com as temáticas: Leituras e produção de textos na Universidade, Leitura e produção de textos científicos I e II, Elaboração de resumo científico "pesquisa bibliográfica", produção de banner e apresentação de trabalho. Cada oficina teve 30h/a e contou uma média de 18 participantes.			
	Viabilizar a concessão de bolsas para ministrantes das aulas - PNAES/UFMS. (acadêmicos beneficiados)	10	7	11	Foram incluídos somente 7 acadêmicos como ministrantes multiplicadores devido às atividades iniciarem no mês de setembro. A ação foi realizada por meio de oficinas com as temáticas: Leituras e produção de textos na Universidade, Leitura e produção de textos científicos I e II, Elaboração de resumo científico "pesquisa bibliográfica", produção de banner e apresentação de trabalho.			
	Viabilizar materiais permanentes para as salas de nivelamento - PNAES/UFMS. (salas contempladas)	11	11	-	Apesar de os procedimentos de solicitação já estarem finalizadas nem todos os materiais foram entregues.			

Continuação

PROG	METAS PREVISTAS	MP	MR	Meta 2011	REALIZAÇÕES	NA	PA	AP
Suporte Instrumental	Viabilizar a concessão de kit instrumental aos acadêmicos em vulnerabilidade socioeconômica dos cursos de graduação de odontologia, medicina, enfermagem, música, artes visuais, engenharia elétrica, engenharia civil, arquitetura e urbanismo (5 KITS por curso).	40	2	40	Foram concedidos somente dois kits para acadêmicos do curso de odontologia. O número insuficiente de profissionais inviabilizou a operacionalização desta ação.			
Inclusão a Línguas Estrangeiras	Viabilizar a concessão de bolsas de inclusão às línguas estrangeiras – PNAES/UFMS. (alunos beneficiados com bolsa)	176	71	193	Somente o Câmpus de Três Lagoas ofereceu curso de língua estrangeira, no qual 21 (vinte e um) acadêmicos foram beneficiados. Nos demais Câmpus não foi oferecido cursos de línguas. Na Cidade Universitária, 50 (cinquenta) acadêmicos foram beneficiados com bolsa concedida pelo PROJELE.			
Suporte Médico e Odontológico	Viabilizar o encaminhamento dos acadêmicos para atendimento nas áreas odontológico e médica – PNAES/UFMS. (acadêmico atendido)	300	109	330	Foram encaminhados 109 acadêmicos para atendimento médico. Quanto ao quantitativo do atendimento odontológico, a Faculdade de Odontologia atende toda a demanda de acordo com os serviços disponibilizados à comunidade.			
Incentivo a Participação em Fóruns, Encontros e Eventos	Viabilizar a participação de técnicos em fóruns e encontros regionais e nacionais. (técnicos beneficiados)	20	41	20	Participaram de eventos relacionados à assistência estudantil 41 técnicos administrativos: Encontros de CPACs, Encontro de TAES, Reunião Técnica de Psicólogos, Seminário O Serviço Social na Assistência Estudantil, Reuniões Ordinárias do Fonaprace, Encontro Regional do Fonaprace, Visita Técnica à UFGD e a UFSM, Visitas técnicas aos Câmpus e Reunião da Comissão Científica do II Encontro de Bolsistas Permanência.			
	Viabilizar a participação de acadêmicos em eventos, fóruns e encontros regionais e nacionais. (acadêmicos beneficiados)	20	40	20	Viabilizada a participação de 40 acadêmicos no Congresso Nacional da UNE e no Congresso Universitário.			
Recepção aos Calouros	Realizar evento de recepção aos calouros – PNAES/UFMS. (eventos realizados)	22	8	11	Cada início de período letivo todas as unidades promoveram atividades para recepcionar seus calouros, entretanto somente 8 (oito) ações de extensão foram cadastradas no SIGPROJ.			
Auxílio Financeiro ao Estudante	Viabilizar a concessão de bolsas para acadêmicos com perfil para atuação na área de cultura – PNAES/UFMS. (acadêmicos beneficiados com bolsa)	15	19	18	Foram concedidas 120 bolsas beneficiando 19 acadêmicos. O período de desenvolvimento da ação foi de fevereiro a dezembro, porém nem todos os acadêmicos atuaram todos os meses, gerando variação no quantitativo de bolsas versus acadêmicos.			
	Viabilizar a concessão de bolsas para acadêmicos com perfil para atuação na área do desporto – PNAES/UFMS. (acadêmicos beneficiados com bolsa)	15	20	18	Foram concedidas 144 bolsas beneficiando 20 acadêmicos. O período de desenvolvimento da ação foi de fevereiro a dezembro, porém nem todos os acadêmicos atuaram todos os meses, gerando variação no quantitativo de bolsas versus acadêmicos.			

Continuação

PROG	METAS PREVISTAS	MP	MR	Meta 2011	REALIZAÇÕES	NA	PA	AP
Auxílio Financeiro ao Estudante	Viabilizar a concessão de bolsas para acadêmicos em que a continuidade das atividades em projetos de extensão, pesquisa e ensino sejam imprescindíveis nos períodos de não execução da bolsa permanência – PNAES/UFMS.	10	52	15	Foram concedidas 104 bolsas beneficiando 52 acadêmicos. O período de desenvolvimento da ação foi de janeiro a março, porém nem todos os acadêmicos atuaram todos os meses, gerando variação no quantitativo de bolsas versus acadêmicos.			
Revitalização de Espaços	Promover a revitalização do Teatro Glauce Rocha, visando ao aperfeiçoamento da infraestrutura dos espaços culturais.	-	-	-	Meta prevista para 2012. Em 2011 serão solicitados recursos orçamentários a partir de emenda parlamentar e participação em editais nacionais para viabilizar a revitalização.			
	Viabilizar a reestruturação do alojamento para estudantes em trânsito, visando reforçar o programa de apoio ao estudante.	1	1	-	O recurso foi liberado, parte do material adquirido, porém os serviços de revitalização ainda não foram concluídos.			
	Revitalizar espaços voltados ao atendimento ao estudante ou a promoção da assistência acadêmica.	1	1	1	Recurso liberado, porém os serviços encontram-se em execução com previsão de finalizar no primeiro semestre de 2011. Espaços: Laboratório de Informática no CCHS, Complexo Aquático, Quadras de esportes/Tênis, Centrinho/FAODO (espaço de atendimento odontológico), Auditório do DAC/CCHS e revestimento acústico de espaços destinados a apresentações musicais, Sala de Dança, Sala de Música, Oficina da Casa de Ciência e Diretório Central dos Estudantes.			
Acessibilidade Educação Inclusiva	Promover o atendimento aos acadêmicos com necessidades especiais.	300	10	330	O Período de atendimento foi de setembro a dezembro. Na Cidade Universitária, toda a demanda espontânea foi atendida. A UFMS encontra-se em processo de operacionalização da acessibilidade em todas as unidades.			
	Viabilizar a estruturação do Programa Acessibilidade, mediante aquisição de materiais permanentes e equipamentos, propiciando a educação inclusiva – PNAES/UFMS.	1	1	1	Implantado o Programa: Laboratório de Educação Especial da UFMS, em espaço físico próprio contendo materiais e equipamentos específicos de Acessibilidade			
Acessibilidade Adaptação dos Espaços Físicos	Viabilizar a confecção de placas sinalizadoras (pessoas com necessidades especiais) para orientação de fluxos e identificação dos ambientes internos da UFMS.	1	1	1	Foi confeccionada apenas uma placa de sinalização.			

Continuação

PROG	METAS PREVISTAS	MP	MR	Meta 2011	REALIZAÇÕES	NA	PA	AP
Acessibilidade Adaptação dos Espaços Físicos	Viabilizar a confecção de placas de identificação das salas e direcionamentos nos corredores da UFMS.	180	466	-	Foram confeccionadas 441 placas de sinalização e identificação de salas; 6 totens de identificação local nos Departamentos; 17 placas de sinalização direcional (corredores e setores) e 2 painéis informativos.			
	Promover a adaptação dos espaços físicos para melhorar as condições de acesso às pessoas com necessidades especiais.	1	1	1	A PREAE foi contemplada no Programa INCLUIR/MEC com o Projeto "Adequação Arquitetônica para Acessibilidade no Câmpus do Pantanal numa Interface com o Laboratório de Educação Especial".			
Acessibilidade Necessidades especiais	Elaboração de projetos na área de necessidades educacionais especiais.	5	8	5	Foram elaborados e aprovados 6 (seis) projetos baseados em edital interno e 2 (dois) projetos em edital externo.			
	Realizar anualmente a identificação e o cadastro de alunos com necessidades educacionais especiais para serem beneficiadas pelos programas de assistência estudantil.	1	1	1	A ação encontra-se em processo de execução. Nesse ano foi realizado levantamento identificando os acadêmicos com necessidades educacionais especiais que ingressaram no período de 2008 a 2010, porém o cadastro ainda não ocorreu e será efetivado em 2011.			
Qualidade de Vida Estudantil	Beneficiar acadêmicos do grupo de acolhimento, atendimento e orientação biopsicossocial - PNAES/UFMS. (acadêmicos beneficiados)	500	332	500	Os acadêmicos foram beneficiados por meio de atendimentos psicológicos e das atividades do Projeto Bem Me Quer. A meta prevista não foi alcançada devido o número reduzido de profissionais, além de não ter tido espaço físico apropriado para o desenvolvimento de ações grupais, as quais atingiriam um número maior de acadêmico.			
	Viabilizar a concessão de auxílio emergencial ao acadêmico que apresentar situação específica e transitória de alta vulnerabilidade socioeconômica, mediante análise e parecer do assistente social - PNAES/UFMS.	10	25	15	Foi concedido o auxílio aos acadêmicos que atenderam aos requisitos estipulados.			
Orientação Profissional Estudantil	Realizar eventos de orientação profissional - PNAES/UFMS.	8	4	9	Realizados 4 eventos envolveram 41 acadêmicos de diferentes cursos. A meta não foi atingida devido a dificuldade de liberação de transporte para o deslocamentos dos acadêmicos até aos locais de realização dos eventos.			
	Apresentações de orientação profissional em escolas para estudantes e adolescentes em fase pré-vestibular.	15	9	15	Foram realizadas 9 apresentações que envolveram orientações sobre os Cursos de Ciências Biológicas, Direito, Enfermagem, Farmácia, Letras, Medicina Veterinária, Odontologia, Arquitetura e Urbanismo e Engenharia Elétrica, com estimativa de 1.315 participantes durante os eventos.			

Continuação

PROG	METAS PREVISTAS	MP	MR	Meta 2011	REALIZAÇÕES	NA	PA	AP
Fortalecimento e Consolidação da Extensão Universitária	Realizar oficinas de metodologias de extensão universitária.	15	10	20	Foram realizadas 10 (dez) oficinas, uma em cada Câmpus do interior, objetivando a evolução de metodologias extensionistas, para o desenvolvimento de conhecimento e a extensão como construção social, o papel da metodologia participativa, as dimensões crítica e reflexiva e o delineamento de um propósito emancipatório para a extensão. Não foram realizadas Oficinas na Cidade Universitária.			
	Realizar oficina, UFMS - arte e cultura, para o desenvolvimento cultural e participação em editais externos.	5	11	10	Realizadas oficinas e reuniões em cada um dos Câmpus do interior (10) e na Cidade Universitária (1). Temas: bolsistas de cultura, editais (PAEXT/PBEXT/PROEXT).			
	Realizar seminários sobre flexibilização curriculares interface extensão universitária.	15	3	15	Foram realizadas pela PREAE inicialmente, 3(três) reuniões promovendo a sensibilização para o processo de flexibilização junto a PREG, após o envio de toda a legislação de Extensão Universitária para subsídios dos Coordenadores de Cursos da IES. Não foram realizados seminários, considerando as diretrizes emanadas pelo FORPROEX para o ano de 2011, e ainda a organização curricular, em sintonia com os princípios institucionais.			
	Promover ações de incentivos à extensão em parceria com a PREG (Projetos de Ensino) e PROPP (Projetos de Pesquisa).	5	2	10	Meta realizada parcialmente. A PREAE participou inicialmente, como membro da CLAPET junto a PREG (2010), participando dos trabalhos dos Grupos PET, além do acompanhamento das ações de extensão promovidas pelos Grupos PET/UFMS; quanto a PROPP, as ações de pesquisa financiadas por diversos órgãos governamentais originam ações de extensão universitária envolvendo assim, um trabalho conjunto com a PREAE, quando vinculadas aos Editais Externos.			
	Realizar oficinas e cursos na área da extensão universitária, fortalecendo a Escola de Extensão.	10	3	10	Meta não realizada. Foram realizadas 2 palestras nas unidades da UFMS por ocasião das matrículas nos Cursos de Química, Administração e Ciências Econômicas; uma palestra para os Cursos de Enfermagem, Nutrição e Fisioterapia, Odontologia – em participação da PREAE no Seminário da área de Ciências Biológicas. Tais participações levaram a PREAE a considerar que, tendo em vista a característica multicampi e as especificidades de cada microrregião que sedia cada um dos Câmpus da UFMS, diante desta realidade procurou-se dotar a CEX de uma metodologia que tanto respeitasse a diversidade e a sua legítima manifestação, quanto assegurasse o princípio da unidade institucional, para realização de oficinas e cursos a partir de 2011.			
	Avaliar a política de extensão universitária no contexto didático-pedagógico de suas ações de extensão da UFMS, realizando diagnósticos quantitativos e qualitativos para a avaliação dos resultados alcançados pela extensão universitária.	101	101	112	Realizada o levantamento das ações de extensão dos anos de 2004 até 2009 e elaboradas tabelas e gráficos para apresentação nos Câmpus do Interior e na Capital para análise quantitativa e qualitativa. Realizada, também, uma auto-avaliação das ações de extensão em 2010, objetivando rever a aplicação das modalidades da extensão universitária e a qualidade de suas ações em 2011.			

Continuação

PROG	METAS PREVISTAS	MP	MR	Meta 2011	REALIZAÇÕES	NA	PA	AP
Fortalecimento e Consolidação da Extensão Universitária	Criar e editar uma série coletânea de extensão universitária anos 2000 a 2014 e catálogos/cadernos de encontros ENEX (exemplares).	-	1	100	Apesar de a meta estar prevista para 2011, foi lançada a edição de dois Catálogos 2009/2010.			
	Criar e manter uma revista de extensão universitária da UFMS com a impressão de 1000 exemplares.	-	-	1				
	Realizar encontro de extensão universitária (ENEX).	1	1	1	Realizado o Encontro Anual de Extensão Universitária da UFMS (V ENEX) – temática “Território(s) e Desenvolvimento(s)”, envolvendo os segmentos da UFMS, outras IES e a comunidade universitária, em evento com um público de 500 pessoas, além de 67 Ouvintes, 131 acadêmicos apresentadores e 21 avaliadores das ações de extensão apresentadas.			
	Viabilizar a participação da equipe técnica nos eventos de extensão universitária. (eventos realizados)	5	3	5	Viabilizada a participação nos seguintes eventos: USP/SP Pró-Reitoria de Extensão (Dois Técnicos); SEREX (cinco técnicos) Cuiabá/MT; I Seminário Anual de Extensão UFMG/MG (Dois técnicos). O resultado destas participações foram positivos, trazendo benefícios aos andamentos dos trabalhos extensionistas na CEX, especialmente para criação de Programas de Extensão e indicadores para Avaliação.			
Programa de Apoio a Extensão Universitária PAEXT/PBEXT	Ampliar o número de ações de extensão universitária na UFMS via edital PAEXT, apoiado pelo Programa de Bolsa de Extensão PBEXT.	508	574	559	Foram realizadas 574 ações de extensão.			
	Socializar e avaliar os resultados alcançados pelo Programa de Apoio PBEXT das atividades de acadêmico comprometido com a vivência acadêmica e social, bem como a integração curricular dessas atividades. (reunião realizada)	1	1	1	Realizada apenas uma reunião na PREAE, necessitando de maior envolvimento dos componentes da Comissão Central de Extensão Universitária para discussão sobre a socialização destes resultados, o que inviabilizou a operacionalização desta ação.			
	Fortalecer a vivência acadêmica e social e a integração curricular do PBEXT em um processo de flexibilização curricular, por meio de concessão de Bolsas de Extensão. (bolsas de extensão concedidas)	120	164	180	Foram ampliadas em 37% a concessão de Bolsas de Extensão num total de 164 Bolsas de Extensão Universitária, para acadêmicos vinculados às Ações de Extensão. A PREAE, frente a esta realidade, conscientiza-se de que o quantitativo desta meta deve originar um seminários por parte da Comissão Central de Extensão para discussão e propostas consoante as novas diretrizes emanadas pelo FORPROEX e a política educacional da UFMS, para o ano de 2011.			
	Realizar diagnósticos quantitativos e qualitativos para a avaliação dos resultados alcançados pela extensão universitária, analisando 50% das ações de extensão cadastradas no ano.	254	-	279	Meta não foi realizada em razão da impossibilidade de um número maior de reuniões com a Comissão Central de Extensão Universitária da UFMS. Para ser realizada em 2001.			

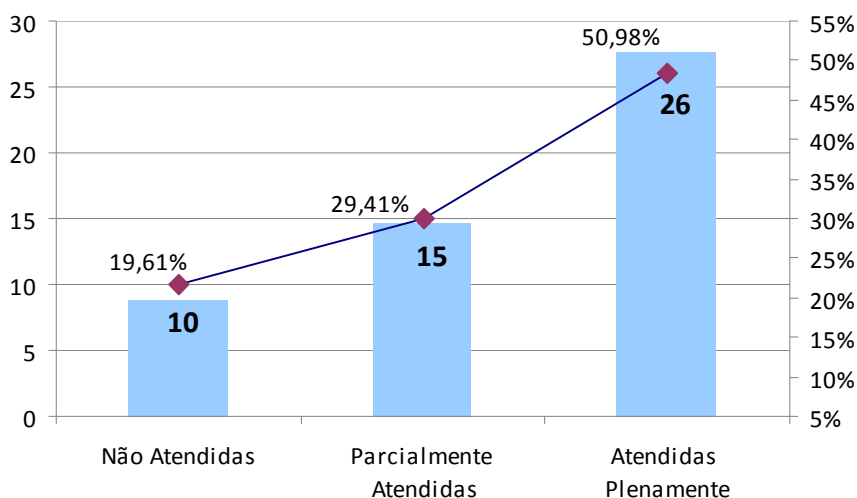
Continuação

PROG	METAS PREVISTAS	MP	MR	Meta 2011	REALIZAÇÕES	NA	PA	AP
Programa de Apoio as Atividades Desportivas e Culturais	Implementar a política cultural e de desporto para produção, preservação e difusão da cultura e do desporto na área da extensão universitária.	1	1	1	Desenvolvidos 56 projetos pela Equipe de Cultura na busca de produção, divulgação e difusão da cultura: dança, fotografia, cinema, exposições. Foram desenvolvidos projetos para incentivar à prática do desenvolvimento e realização de várias modalidades esportivas, no âmbito dos Câmpus da UFMS.			
	Estimular a produção artístico-cultural e de desporto. (editais divulgados)	1	1	1	Por meio do Edital PAEXT/PREAE, apresentados 25 projetos com a temática cultura, utilizando os recursos PNAES, com participação de acadêmicos (bolsistas) em vulnerabilidade socioeconômica. Incentivo à participação em eventos esportivos nacionais (Seletiva para Olimpíadas Universitárias, Olimpíadas Universitárias (SC), entre outros). Por meio do Edital PAEXT/PREAE, em cada Câmpus foram atendidos projetos com temática esportiva, utilizando recursos do PNAES. A contrapartida para que esses projetos fossem financiados, além de atendimento do Edital era a participação de acadêmicos em vulnerabilidade socioeconômica .			
	Realizar eventos e atividades desportivas - PNAES/UFMS.	20	38	21	Foram desenvolvidas 38 ações desportivas nos Câmpus, (tênis de mesa, basquetebol, voleibol, judô, natação) e a realização do VI Jogos Universitários Intercâmpus no CPAQ, com a participação ativa de aproximadamente 600 alunos.			
	Realizar eventos, mostras, festivais, atividades teatrais e cinematográficas, etc. - PNAES/UFMS.	7	3	10	1ª Mostra de Cultura – Universitários também fazem arte CG/MS, Viagem de Estudos SP/SP; Laboratório Contemporâneo para a Educação do Movimento Corporal CPAN/Corumbá/MS.			
	Oportunizar aos acadêmicos a realização de ações culturais, recreativas e de lazer - PNAES/UFMS.	1800	2200	2200	Foi viabilizado o projeto de Extensão “Mobilizadores Culturais nos Câmpus da UFMS”(14 projetos culturais) – multiplicadores da Cultura na UFMS nos Câmpus sob a orientação de tutores locais e da Equipe de Cultura da Cidade Universitária, trocando experiências e informações. Incentivo à participação em eventos esportivos locais (Copa Morena, Taça Canarinho), entre outros. Foram implantadas as ações e mobilização de acadêmicos nos Câmpus da UFMS. Cabendo a eles a responsabilidade de multiplicação das ações esportivas, idealizando e implantando ações locais. Esses alunos-multiplicadores foram orientados por tutores do seu próprio Câmpus, e acompanhados pela equipe de desporto CEX/PREAE.			

Fonte: Pró-Reitoria de Extensão, Cultura e Assuntos Estudantis

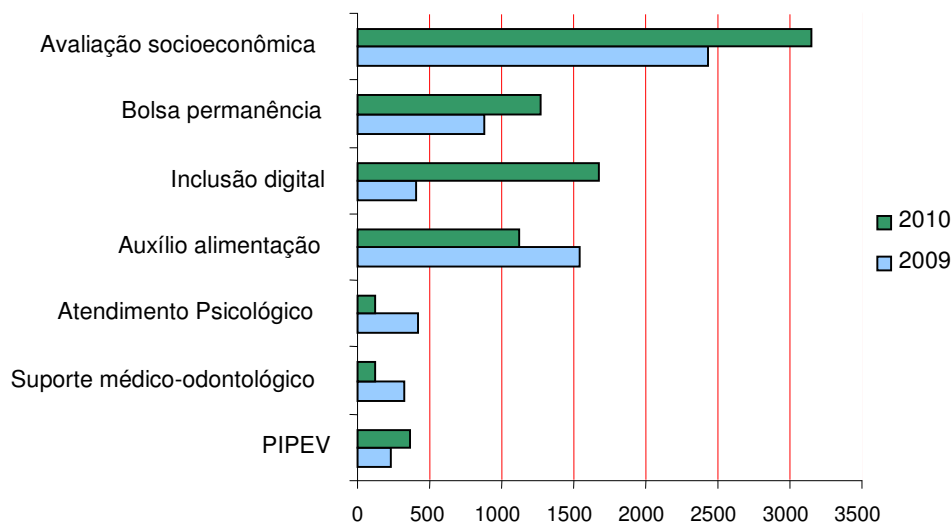
Desempenho Quantitativo

Diretriz 5 – Compromisso Social da Instituição



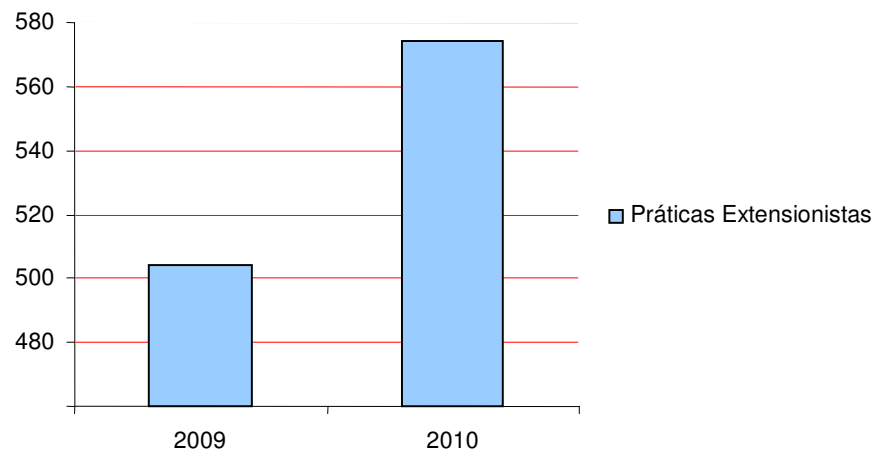
Desempenho Qualitativo

APOIO AO ESTUDANTE



O Programa de Incentivo à Participação em Eventos (PIPEV) beneficiou, em 2010, 361 acadêmicos, ultrapassando em 57% o quantitativo de 2009, qual seja, 230. O Suporte Médico-Odontológico em 2010 viabilizou o encaminhamento de 125 acadêmicos, apresentando uma involução de 61,54% em relação aos 325 encaminhamentos realizados em 2009. O atendimento psicológico também apresentou uma involução de 70,45% em relação a 2009, ou seja, de 423 para 125 atendimentos prestados. A inclusão digital evoluiu 182,21% em relação ao ano anterior, ou seja, passou de 399 para 1126 acadêmicos beneficiados. O auxílio alimentação em 2010 atendeu 1126 acadêmicos, apresentando uma involução de 27,17% em relação ao quantitativo de 2009, qual seja, 1546. A oferta de bolsas permanência em 2010 evoluiu 44% em relação a 2009, passando de 879 para 1266 bolsas ofertadas. Em 2010 a avaliação socioeconômica, requisito para a concessão das ações de apoio ora expostas, contemplou 3151 acadêmicos, apresentando uma evolução de 29,51% em relação ao quantitativo de 2009 que foi de 2433.

EXTENSÃO



As ações de extensão evoluíram 14% em relação ao ano anterior, ou seja, de 504 para 574.

Pesquisa e Pós-Graduação

Diretriz 6 – Expansão e Fortalecimento da Pesquisa, Pós-Graduação, Tecnologia e Inovação e Suporte da Pós-Graduação ao Desenvolvimento e Aperfeiçoamento Qualitativo dos cursos de Pós-Graduação

PROG	METAS PREVISTAS	MP	MR	Meta 2011	REALIZAÇÕES	NA	PA	AP
Pós-graduação	Implantar programas de pós-graduação stricto sensu - mestrado acadêmico e profissional, previamente submetidos à aprovação da CAPES.	-	-	6	Meta prevista para 2011, entretanto, treze propostas de novos cursos (APCNs) encaminhadas a Capes, com três propostas já aprovadas com implantação prevista para 2011: mestrado acadêmico em Biologia Animal e Farmácia, e mestrado profissional em Matemática.			
	Implantar programas de pós-graduação stricto sensu – doutorados, previamente submetidos à aprovação da CAPES.	3	3	1	Implantação dos cursos de doutorado em Ciência Animal, Ciência da Computação e Tecnologias Ambientais.			
	Implantar programa de pós-graduação stricto sensu – doutorado – modalidade Dinter, previamente submetidos à aprovação da CAPES.	-	1	-	Meta prevista para 2012, no entanto, foi viabilizado o Dinter em Ciência da Computação realizado por meio do convênio com a Unicamp.			
	Implantar programas de pós-graduação stricto sensu em mestrado interdisciplinar, na modalidade EAD.	-	-	-	Meta prevista para 2014.			
	Reduzir o quantitativo de programas de pós-graduação com conceito 3 da UFMS, elevando seus conceitos.	2	2	2	Na Avaliação Trienal 2007/2009 dois programas de pós-graduação elevaram seus conceitos, o curso de mestrado em Química obteve conceito 4 e o programa em Saúde em Desenvolvimento elevou seu conceito para 5.			
	Ampliar as vagas nos cursos de pós-graduação da UFMS.	50	75	50	Aumento superior a 16% nas vagas dos programas de pós-graduação <i>stricto sensu</i> .			
	Ampliar o quantitativo de bolsas de pós-graduação (mestrado e doutorado). Atual 337 bolsistas/Mestrado e 58 bolsistas/Doutorado.	10	35	10	Houve aumento de 8,89% no quantitativo de bolsas de pós-graduação concedidas em relação ao ano de 2009: 360 bolsistas/Mestrado e 70 bolsistas/Doutorado.			
	Revitalizar as instalações e a infraestrutura dos laboratórios que são utilizados pelos programas de pós-graduação da UFMS.	5	6	8	Revitalização das instalações dos programas Biologia Vegetal, Ecologia e Conservação, Doenças Infecciosas e Parasitárias, Ciência Animal e Química.			
	Incrementar os cursos de pós-graduação com a aquisição de equipamentos e materiais permanentes.	10	5	10	Foram atendidos 5 cursos com a aquisição de 17 equipamentos utilizando recursos do Projeto Pró-equipamentos/Capes.			
	Viabilizar a contratação de professores visitantes para fortalecer os programas de pós-graduação.	6	5	8	Foram contratados cinco professores visitantes para atender aos programas de pós-graduação.			
Iniciação Científica	Ampliar as bolsas de iniciação científica (CNPq – UFMS) para viabilizar a participação de estudantes de graduação nas pesquisas científicas e tecnológicas no âmbito do PIBIC (atual 3.096 bolsas que beneficiam 258 bolsistas por 12 meses).	20	204	20	Foram ofertadas 3.300 bolsas que beneficiaram 275 acadêmicos por 12 meses. (CNPQ: 202 bolsistas x 12m = 2.424 bolsas; UFMS: 73 bolsistas x 12m = 876 bolsas; Volunt: 73 acadêmicos; PIBIT: 15 bolsistas x 12 m= 180 bolsas).			
	Realizar evento/encontro de iniciação científica	1	1	1	Realizada a 11ª edição do EIC - Encontros de Iniciação Científica.			

Continuação

PROG	METAS PREVISTAS	MP	MR	Meta 2011	REALIZAÇÕES	NA	PA	AP
Residência Médica	Viabilizar bolsa a aluno participante do Programa Bolsa de Residência Médica (bolsistas atendidos).	2	103	2	Programa do Ministério da Educação atende residentes em diversas especialidades médicas.			
	Viabilizar bolsa a aluno participante do Programa Bolsa de Residência Multidisciplinar (bolsistas atendidos).	1	10	1	Programa do Ministério da Educação atende graduados em Enfermagem, Odontologia, Fisioterapia, Farmácia e Nutrição - duas bolsas de cada área.			
	Viabilizar bolsa a aluno participante do Programa Bolsa de Residência Odontológica (bolsistas atendidos).	1	6	1	Programa de Residência em Odontologia Buco-Maxilo com duas bolsas do Ministério da Saúde e quatro bolsas da Pró-reitoria de pesquisa e pós-graduação (PROPP).			
Produção Científica	Incrementar o número de artigos científicos indexados (2.300) em pelo menos 5% ao ano.	115	379	121	Foram publicados 191 artigos científicos em periódico internacional, 112 em periódico nacional e 76 em periódico não identificado.			
Capacitação Pós-Graduação	Oportunizar e incentivar a qualificação do corpo docente, ampliando o quantitativo de professores doutores.	20	13	20	Houve uma redução no número de titulações devido à mudança da lei 8112/90, que, por meio da lei 11907/09, aumentou para quatro anos o tempo mínimo para afastamento para doutorado.			
	Oportunizar a capacitação contínua dos técnico-educacionais em programas de pós-graduação (acadêmicos e profissionalizantes).	15	5	15	Doutorado em Química; Mestrados em Saúde Pública, Doenças Infecciosas e Parasitárias, Estudos Fronteiriços, Letras.			
Inovação Tecnológica	Realizar eventos relacionados à inovação, propriedade intelectual e transferência de tecnologia.	2	1	2	1.Participação da APITT na Feira - Expo/MS (18 a 22/05/2010): Parceria da UFMS/FIEMS. 2.Participação na Feira do Empreendedor (22 a 25/07/2010): Parceria UFMS/Sebrae. 3. Realização de Curso em parceria com a ANPEI: APITT em parceria com Associação Nacional de Pesquisa e Desenvolvimento das Empresas Inovadoras - ANPEI promoveu no dia 10/09 o Workshop ANPEI - Pró Inova - Como Utilizar Os Incentivos à Inovação Tecnológica - Foco Em Incentivos.			
	Celebrar contratos de parceria, cooperação, transferência ou licenciamento de tecnologia com empresas.	3	1	5	Viabilizado acordo de cooperação que visa à execução de um projeto de pesquisa. Este contrato foi celebrado entre uma clínica médica e o Departamento de Química.			
	Selecionar propostas de empreendimentos a participar do sistema de incubação de empresas.	2	2	3	A Pantanal Incubadora está com dois projetos de incubação em andamento, que são: uma empresa especializada em linha de cosméticos produzidas artesanalmente e outra de capacitação de estudantes e profissionais através do curso a distancia pelo recurso Moodle, com funcionamento previsto para 2011.			
Eventos	Apoiar a participação de docentes com artigos científicos publicados em eventos científicos, tecnológicos e outros. (docentes beneficiados)	50	88	50	Alguns dos eventos dos quais os pesquisadores da UFMS participaram foram: 62ª Reunião Anual da SBPC; ENG 2010; Jornada Brasileira de Ressonância Magnética; Congresso Nacional de Botânica; IX Brasilians Mrs Meeting; V Colóquio da Rede Latinoamericana de Análise do Discurso da Pobreza (REDLAD); Linguagem, diversidade e exclusão; XX Congresso Brasileiro de Perinatologia; XII Encontro de Pesquisa em Ensino de Física.			

Continuação

PROG	METAS PREVISTAS	MP	MR	Meta 2011	REALIZAÇÕES	NA	PA	AP
Pesquisa	Apoiar os projetos de pesquisa com fomento interno (310) voltados para o fortalecimento da pesquisa, em aproximadamente 10% ao ano.	31	40	34	Houve um crescimento de aproximadamente 29% nos projetos de pesquisa apoiados com fomento interno (recursos financeiros, diárias e passagens para pesquisadores, etc), elevando de 310 para 400 os projetos cadastrados e apoiados na área de pesquisa.			
	Ampliar o quantitativo atual de projetos (174) contemplados pelas agências de fomento nos programas de incentivo à pesquisa e à tecnologia, em aproximadamente 10% ao ano.	17	37	19	Foram ampliados em aproximadamente 20% os projetos com fomento externo. As agências de fomento que apoiaram os 211 projetos de pesquisa foram CNPq, CAPES, FUNDECT entre outras.			
	Ampliar os grupos de pesquisa (195) para consolidar os projetos de pesquisas da UFMS.	4	52	4	Foram implantados 52 novos grupos. De um total de 247 grupos de pesquisa, há a seguinte distribuição por área de conhecimento: Ciências Agrárias – 21; Ciências Biológicas – 20; Ciências da Saúde – 28; Ciências Exatas e da Terra – 47; Ciências Humanas – 76; Ciências Sociais Aplicadas – 32; Engenharias – 08; Linguística, Letras e Artes – 14; Tecnologias – 01.			
Gráfica	Viabilizar a publicação de títulos/livros.	25	55	25	Viabilizada a publicação de títulos nas áreas de Matemática, História, Linguística, Antropologia, Letras, Educação, Direito, Ecologia, Geografia, Medicina, Medicina Veterinária, Turismo, Ciências Sociais, Ciência Política e Economia.			
	Realizar a impressão de revistas científicas (pós-graduação).	8	8	8	Meta atendida com a impressão das seguintes revistas: Intermeio (Educação); Papéis (Letras); Desafio (Administração); Albuquerque (História); Pantaneira (Geografia); Geopantanal (Geografia, Estudos Fronteiriços/CPAN); Revista do Mestrado em Educação Matemática; Revista Rascunhos Culturais /Coxim).			
	Realizar a impressão de material didático (publicações).	45	200	45	Os seguintes materiais didáticos foram impressos e publicados: apostilas, livretos, panfletos, cartilhas, folders, informativos, provas, jornais, certificados, convites, cadernos de resumos, etc.			
Base de Estudos do Pantanal (BEP)	Recepcionar professores, pesquisadores e acadêmicos da UFMS e prestar apoio logístico e técnico para realização de projetos (pessoas atendidas).	800	822	840	A BEP prestou apoio técnico-logístico a pesquisadores docentes e acadêmicos da UFMS.			
	Recepcionar professores, pesquisadores e acadêmicos de outras instituições e prestar apoio logístico e técnico para realização de projetos (pessoas atendidas).	380	298	400	Houve cancelamento de agendamento pelas seguintes instituições: UEMS – Coxim; UNESP – Botucatu; e USP – São Carlos, UNICAMP.			

Continuação

PROG	METAS PREVISTAS	MP	MR	Meta 2011	REALIZAÇÕES	NA	PA	AP
Base de Estudos do Pantanal (BEP)	Executar projetos relacionados com o bioma pantanal nas áreas de pesquisa, ensino e extensão, utilizando-se da logística da Base de Estudos do Pantanal.	30	31	32	Foram realizados vários projetos e convênios com o apoio da BEP. Vide Relação*.			

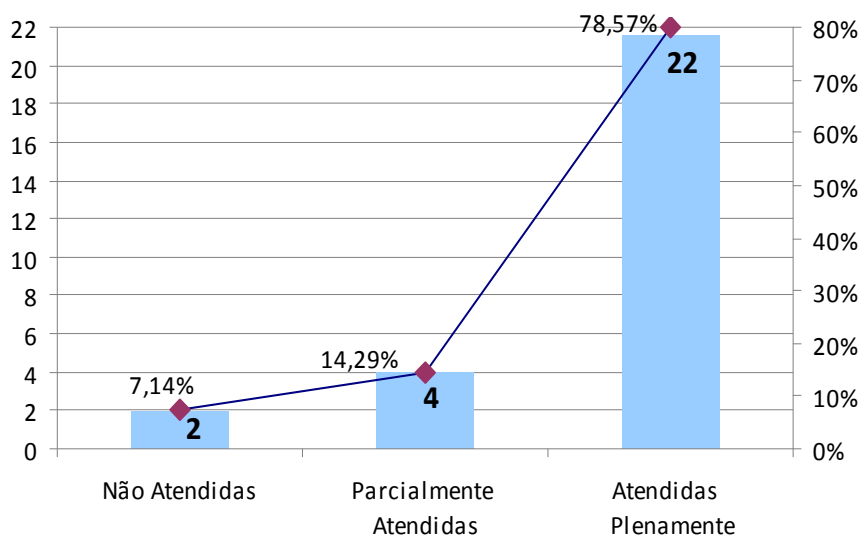
Fonte: Pró-Reitoria de Pesquisa e Pós-Graduação

*Relação:

- Convênio 2002/0085 – Polinização e Dispersão de Sementes por Morcegos no Pantanal, MS
- Convênio 2005/00048 - Funcionamento Hidrológico Físico e Biogeoquímico do Pantanal da Nhecolândia, MS;
- Convênio 2007/0119 – Lagoas e Salinas do Pantanal da Nhecolândia, MS;
- Convênio 2007/0329 –Fenologia, Polinização e Dispersão de Espécies de Ficus no Pantanal Sul-matogrossense: As Figueiras como Recurso-Chave na Sub-Região do Miranda e Abobral.”
- Convênio 2008/0074 – A Linguagem Pantaneira: Variação Linguística e Norma Gramatical. Conv.2008/0095 – Artropódos Associados a Ninhos de Psitacídeos no Pantanal.
- Convênio 2008/0116 – Ecologia Parasitária de *Leptodactylus podicipinus* (Cope 1862) (Anura, Leptodactylidae) no Pantanal de Mato Grosso do Sul.
- Convênio 2008/0236 – Guia Turístico Fluvial do Rio Miranda.
- Convênio 2009/0011 – Identificação de Lecitinas Vegetais com Propriedades Inseticidas.
- Convênio 2009/0120 – Avaliação das Atividades Antioxidantes e Alelopáticas de Frutos do Cerrado e do Pantanal de MS.
- Projeto “Assistência Odontológica à Comunidade Ribeirinha do Passo do Lontra”

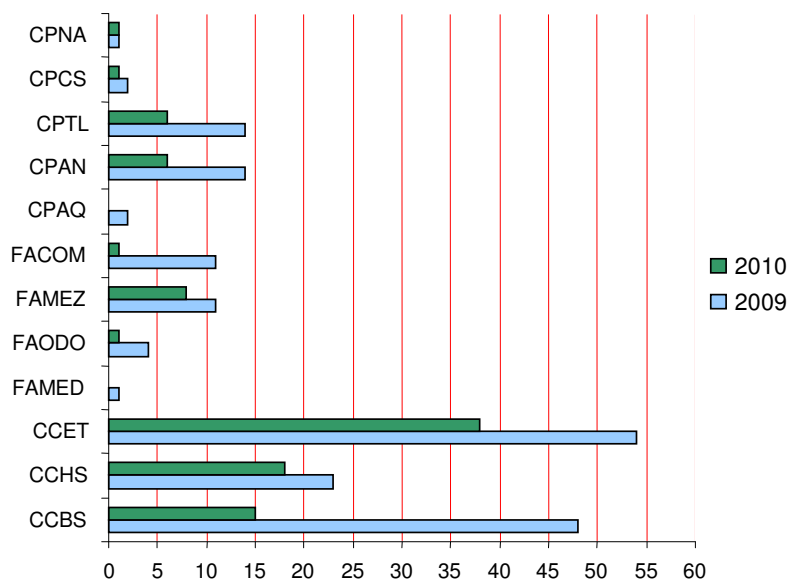
Desempenho Quantitativo

Diretriz 6 - Expansão e Fortalecimento da Pesquisa, Pós-Graduação, Tecnologia e Inovação e Suporte da Pós-Graduação ao Desenvolvimento e Aperfeiçoamento Qualitativo dos Cursos de Pós-Graduação



Desempenho Qualitativo

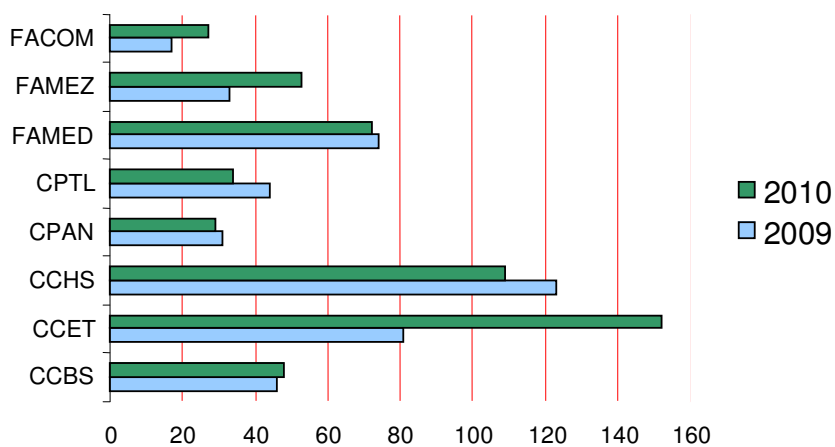
PROJETOS DE PESQUISA (FE*)



*FE= Fomento Externo

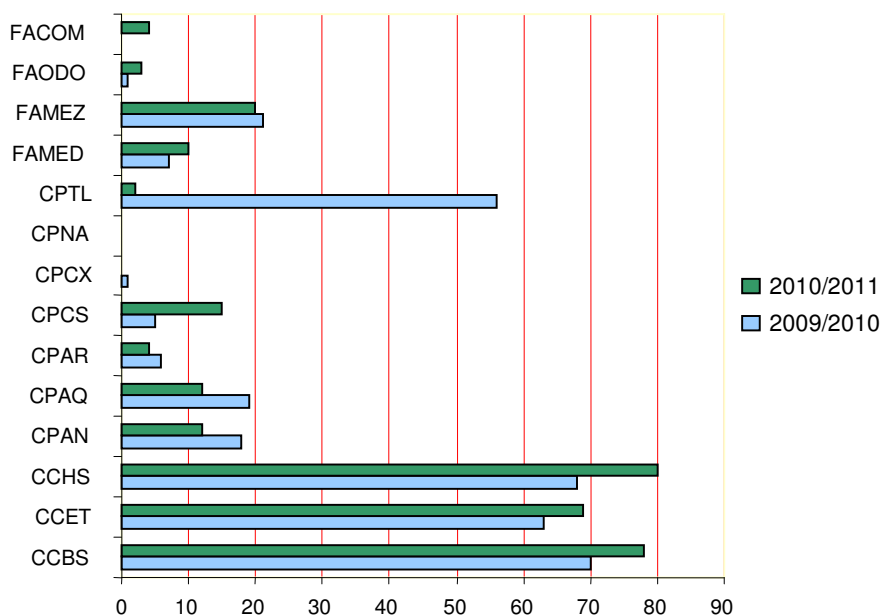
Os projetos de pesquisa que conseguiram obter o apoio financeiro junto aos órgãos de fomento externo totalizaram 95 em 2010. Em 2009 o quantitativo foi mais significativo: 185, involução, portanto, de 48,65% em 2010.

VAGAS PÓS-GRADUAÇÃO *STRICTO SENSU*



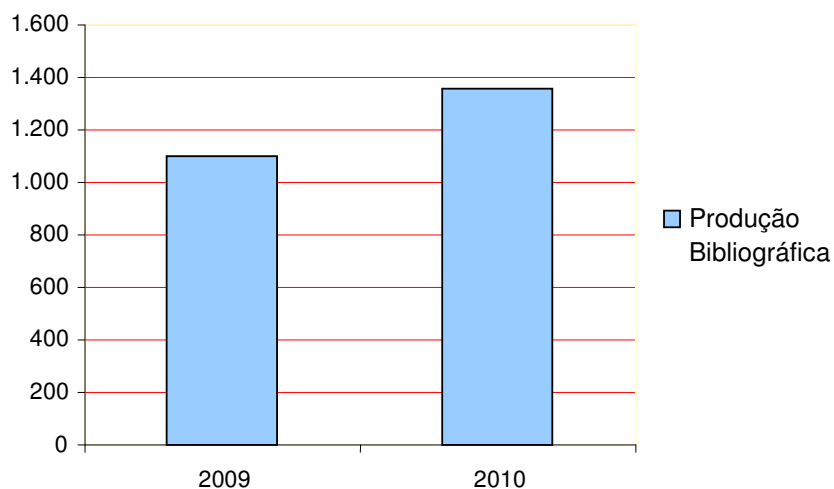
As vagas dos programas de pós-graduação *stricto sensu* em 2010 totalizaram 524, apresentando uma evolução de 16,7% em relação as 449 vagas ofertadas em 2009.

BOLSAS DE INICIAÇÃO CIENTÍFICA



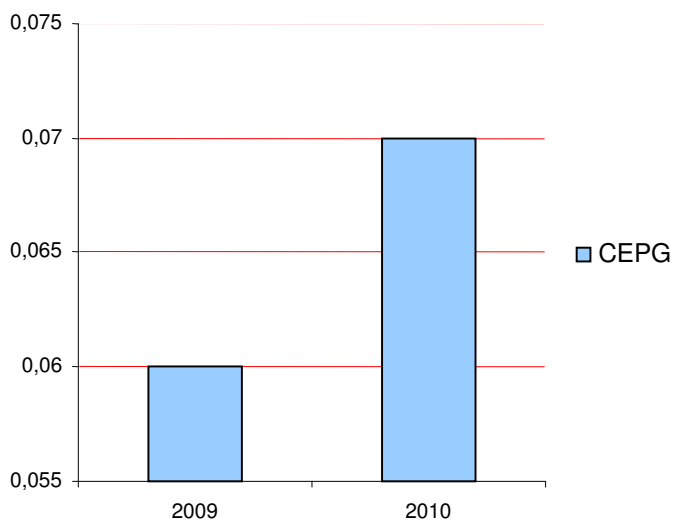
As bolsas de iniciação científica evoluíram 5,67% em relação ao quantitativo de 2009, qual seja, 335, passando para 354 bolsas oferecidas em 2010.

PRODUÇÃO BIBLIOGRÁFICA



A produção bibliográfica evoluiu 23,29% em relação a 2009, cujo total da produção científica foi 1099 e, em 2010, esse quantitativo foi 1355.

GRAU DE ENVOLVIMENTO DISCENTE COM PÓS-GRADUAÇÃO



O grau de envolvimento discente com pós-graduação evoluiu 16,67% em relação ao ano anterior: de 0,06 em 2009 para 0,07 em 2010.

Desenvolvimento Institucional

Diretriz 7– Modernização e Ampliação da Infraestrutura e Preservação do Patrimônio da UFMS Diretriz

PROG	METAS PREVISTAS	MP	MR	Meta 2011	REALIZAÇÕES	NA	PA	AP
Equipamentos e Material Permanente	Revitalizar, gradativamente, as unidades vinculadas a administração central e setorial, com a aquisição de materiais permanentes e equipamentos (conforme cadastrado no sistema PDI), melhorando sua infraestrutura de atendimento ao ensino, pesquisa, extensão, administração e prestação de serviços. (Unidade atendida).	24	24	24	O programa de modernização e ampliação da infraestrutura de equipamentos e materiais permanentes atendeu todas as Unidades da Administração Central e setorial da UFMS. Dentro da disponibilidade orçamentária e financeira, prevista no orçamento, foram contempladas e revitalizadas as áreas de ensino, pesquisa, extensão e administração. Destaca-se a aquisição de equipamentos e materiais permanentes, para atender os grupos de: clínicas e laboratórios; escritórios e salas de aula; informática, multimídia e som; refrigeração e utensílios domésticos.			
Revitalização dos Laboratórios	Revitalizar, gradativamente, os laboratórios de graduação vinculados a unidades de administração setorial e/ou outras que realizem pesquisa, com a aquisição de equipamentos e materiais permanentes e manutenção (conforme cadastrado no sistema PDI). Unidade atendida	18	18	18	O programa de revitalização dos laboratórios de graduação atendeu todas as Unidades de Administração Setorial da UFMS. Foram contemplados os laboratórios de aulas práticas acadêmicas das áreas de humanas, biológicas, ciência agrárias, Engenharias, ciências sociais aplicadas, linguística, letras e artes, informática.			
Construção e reformas de obras	Realizar construções de obras nas unidades de administração central e setorial para atender às atividades do ensino, pesquisa, extensão, administração e prestação de serviços. (conforme cadastrado no sistema PDI). Unidade atendida	24	14	24	Foram concluídas 7 obras e estão em execução 16, beneficiando 14 unidades da administração Setorial e Central, conforme consta no demonstrativo Anexo I - Relatório de obras - acompanhamento PDI. Apesar do PDI prever obras em todas as unidades da Administração Central e Setorial, neste primeiro ano, não foi possível realizar esta meta, pois foi super estimada e será revista na próxima avaliação.			
	Realizar reformas na infraestrutura das unidades de administração central e setorial para atender as atividades do ensino, pesquisa, extensão, administração e prestação de serviços. (conforme cadastrado no sistema PDI). Unidade atendida	24	10	24	Foram concluídas 10 reformas da administração central e setorial, localizados em Campo Grande, Três Lagoas, Corumbá e Aquidauana. Estão em processo de execução 56 reformas nas unidades da administração central e setorial, conforme o demonstrado nos anexos II e III. As unidades da administração setorial recém concluídas (CPPP, CPBO, CPNV, CPCX, CPAR e CPNA) não necessitaram de reformas em 2010.			
	Criar condições de acessibilidade física em todos os prédios dos Câmpus da UFMS.	20%	-	40%	Todas as novas construções cumprem com as normas de acessibilidade externa e interna. Os prédios mais antigos estão sofrendo adaptações para atender a acessibilidade conforme disponibilidade de recursos orçamentários.			

Continuação

PROG	METAS PREVISTAS	MP	MR	Meta 2011	REALIZAÇÕES	NA	PA	AP
Unidades de Vídeo conferência	Implantar unidade de videoconferência nos Câmpus da Universidade.	5	5	2	Foi concluída a reforma do antigo Teatro de Bolso e implantada a unidade de videoconferência em Campo Grande. Para os Câmpus do interior, toda a configuração de rede foi realizada, mas os equipamentos ainda não foram instalados pois necessitarão de racks para acomodá-los, a previsão é que ainda no primeiro semestre de 2011 todos os Câmpus tenham suas unidades instaladas.			
Revitalização de áreas externas	Realizar serviços de melhorias nos espaços externos e nas áreas destinadas a estacionamento de veículos dos Câmpus.	11	11	11	Os materiais necessários para a revitalização dos espaços externos já foram adquiridos. Encontra-se em execução os serviços de calçamento nos estacionamentos, colocação de placas de sinalização visual nas unidades da administração central e setorial em Campo Grande.			
	Elaborar e implementar projetos paisagísticos nos Câmpus, revitalizando as áreas verdes.	11	10	11	Realizado plantio de 4.500 m ² de grama esmeralda para atender a unidade VI, Biologia/CCBS, Faculdade de Veterinária e FAODO. Foram retirados 2 mil metros de grama mato grosso e plantado 2 mil metros (bermuda) E.P.P, foram plantadas 80 mudas de ipê entre a reserva e complexo administrativo, plantio de 50 árvores de risco nos setores do CCBS, CCHS, CCET, DTA, Moreninho e da Pista. No lago do amor foram retiradas 06 toneladas de lixo vindo através dos córregos que abastecem o lago, em diversos locais da UFMS foi disponibilizados 40 mesas com bancos, e bancos de praça, houve a produção de cerca de 03 mil quilos de adubo orgânicos.			
Veículos e Máquinas Agrícolas	Adquirir veículos para o transporte de alunos, professores e técnicos na realização de atividades de ensino, pesquisa, extensão e prestação de serviços.	12	16	8	Aquisição de 11(onze) veículos tipo caminhonetes, modelo Ranger 3.0L, 01(um) veículo tipo Van, cor branca, motor diesel, de 29CV, capacidade para 15 passageiros, 01(um) veiculo micro ônibus, marca Volaire, capacidade para 27 passageiros para o Campus de Nova Andradina e 02(dois) veículos Livina, capacidade para 07 passageiros, 1 (um) veículo de passeio marca Chevrolet - Zafira 1.8 modelo 2010, capacidade 7 passageiros, tração 4x4, 16 válvulas. Os veículos foram destinados a atender os Câmpus de Três Lagoas, Pantanal, Coxim, Paranaíba, Chapadão do Sul, Aquidauana, além das Pró-reitorias.			
	Adquirir caminhões, máquinas e implementos agrícolas para atender as necessidades das unidades.	2	1	1	Aquisição de um trator MTD, modelo 21B707, tipo 045382, com a finalidade de realizar o corte da grama do Estádio Pedro Pedrossian - MORENÃO.			

Fonte: Pró-Reitoria de Planejamento, Orçamento e Finanças, Pró-Reitoria de Administração

Diretriz 8 – Modernização da Gestão e Fortalecimento do Desenvolvimento Institucional

PROG	METAS PREVISTAS	MP	MR	Meta 2011	REALIZAÇÕES	NA	PA	AP
Aperfeiçoamento da Gestão Acadêmica e Administrativa	Desenvolver e/ou implementar, gradativamente, rotinas, procedimentos e sistemas de gerenciamento acadêmicos e administrativos necessários ao apoio e desenvolvimento do ensino, pesquisa, extensão e administração, nas unidades de Administração Central e Setorial da UFMS (demanda). (unidades atendidas)	24	24	24	Foram desenvolvidos os seguintes sistemas: a) Sistema de Gestão de Pós-Graduação - SigPós - uma ferramenta mais moderna e dinâmica de controle dos dados de todos os programas de pós-graduação. Revisão e/ou criação de normas: Regulamento dos Programas de Residência Médica; Normas para cursos de Pós-Graduação lato sensu e stricto sensu ; Normas para capacitação de docentes; Normas para elaboração de projetos de pesquisa. b) Sistema de Gerenciamento de Projetos – SIGPROJ da PREAE foi acolhido pelo MEC; para Assuntos Estudantis o SIGPROJ disponibilizou um link para cadastro de Benefícios para Acadêmicos. c) Sistema Acadêmico e de Matrículas; d) Sistema de Patrimônio; e) Sistema para acompanhamento do Programa de Saúde – PAS/UFMS; f) Sistema RMO – Relatório Mensal de Ocorrências; g) Sistema de Capacitação de Recursos Humanos; h) Sistema BSMC - Boleim de Solicitação de Material de Consumo; e j) Desenvolvidos sites institucionais para todos os Câmpus e Faculdades, além da criação do Site de Acessibilidade/PREAE/UFMS			
	Elaborar o Plano Diretor da Universidade.	-	-	1	Constituído grupo de trabalho, através da Instrução de Serviço nº 122/2010 – PRAD, para dar início ao processo de elaboração do Plano Diretor da UFMS e dos Câmpus do Interior. Meta prevista para ser concluída em 2011.			
	Proceder à revisão e alteração da estrutura organizacional da Universidade (conforme demanda).	1	1	1	Realizados os estudos necessários e apresentada proposta da nova estrutura organizacional a Reitoria para encaminhamento aos Conselhos Superiores para análise, aprovação e implantação no ano de 2011.			
	Proceder à revisão e adequação do Estatuto e do Regimento Geral da UFMS.	1	-	1	Meta remanejada para 2011, em função da apresentação da proposta da nova estrutura organizacional.			
	Proceder à revisão e adequação de atribuições e competências das Unidades Organizacionais da UFMS (conforme demanda).	1	-	1	Meta remanejada para 2011, em função da apresentação da proposta da nova estrutura organizacional.			
	Buscar a ampliação do quadro de servidores técnico-administrativos.	250	140	205	A ampliação do quadro de técnico-administrativos foi realizada de acordo com o quantitativo pactuado pelo REUNI/UAB, não sendo possível atingir a meta prevista.			
	Buscar a ampliação do quadro de docentes de acordo com as necessidades.	73	94	49	Ingressaram na instituição 53 novos docentes, através do pacto REUNI e 41 no sistema de reposição automática de educadores aposentados ou mortos via banco de professor-equivalente.			
	Proceder aos estudos para criação e implantação de unidades acadêmicas e administrativas vinculadas às unidades da administração central e setorial (demanda).	1	1	1	Meta contemplada na proposta da nova estrutura organizacional encaminhada para aprovação.			

Continuação

PROG	METAS PREVISTAS	MP	MR	Meta 2011	REALIZAÇÕES	NA	PA	AP
Aperfeiçoamento da Gestão Acadêmica e Administrativa	Elaborar normas, procedimentos e rotinas para atendimento das necessidades dos sistemas acadêmico e administrativos da UFMS (demanda).	1	1	1	A implantação e implementação de normas, procedimentos e rotinas estão sendo realizados conforme a demanda dos sistemas acadêmico e administrativo. E seguem as orientações contidas no Manual de Correspondências e Atos Oficiais da UFMS.			
	Proceder a autoavaliação institucional da UFMS.	1	1	1	O processo de autoavaliação institucional referente ao ano 2009, conduzido pela Comissão Própria de Avaliação (CPA), diagnosticou a necessidade de fortalecer o papel institucional junto à sociedade, e ainda, aperfeiçoar a gestão acadêmica e administrativa. Neste processo foram detectadas falhas que motivaram alterações os procedimentos para a autoavaliação de 2010, a qual passou a adotar subcomissões nas unidades administrativas e acadêmicas, a avaliação discente (via formulário eletrônico) conferindo deste modo, maior visibilidade aos resultados do processo autoavaliativo.			
	Aperfeiçoar a matriz de alocação de recursos OCC.	1	1	1	A matriz de alocação de recursos OCC é calculada levando-se em conta um conjunto de índices (docentes, docentes equivalentes a dedicação exclusiva, alunos matriculados, alunos equivalentes a tempo integral, vagas ociosas, taxa de sucesso, IQCD, projetos de pesquisa com fomento externo, conceito Capes, etc.) para cada Unidade de Administração Setorial. Em 2010 foram realizadas uma série de simulações com a inclusão de novas variáveis para melhorar o nível de gerenciamento do aplicativo.			
	Implantar sistema de avaliação e adequação contínua do PDI-2010-2014.	1	-	1	A avaliação do PDI está sendo realizada de forma periódica, acompanhando-se as metas definidas e verificando-se os ajustes necessários a cada momento. Em 2011 será realizada a primeira avaliação e adequação do Plano de Desenvolvimento Institucional – PDI 2010-2014 e em função desta avaliação será analisada a viabilidade ou não de se desenvolver software específico para o PDI.			
	Criar a Comissão Permanente de Acompanhamento e Avaliação do PDI 2010-2014.	1	1	-	Neste primeiro ano de implantação do PDI, a Comissão que foi encarregada para elaborar o PDI 2010-2014 está atuando no acompanhamento da execução das metas estabelecidas no plano e definindo as prioridades(principalmente quanto a aquisição de materiais permanentes e realização de reformas), em conjunto com a área de planejamento responsável pelo acompanhamento e avaliação . Após a primeira avaliação a ser realizada em 2011, será averiguada a necessidade de se criar ou não esta Comissão .			

Fontes: Pró-Reitoria de Planejamento, Orçamento e Finanças. Pró-Reitoria de Administração

Diretriz 9 – Capacitação e Qualificação dos Recursos Humanos e Qualidade de Vida

PROG	METAS PREVISTAS	MP	MR	Meta 2011	REALIZAÇÕES	NA	PA	AP
Capacitação e Qualificação, Avaliação e Qualidade de Vida dos Servidores da UFMS	Proceder ao levantamento das necessidades de treinamento e aperfeiçoamento e elaborar o Plano de Capacitação	1	1	1	Na elaboração do Plano de Capacitação foram atendidos os objetivos institucionais e as demandas identificadas por meio de instrumentos definidos na norma vigentes, como o LNT - Levantamento das Necessidades de Treinamento e avaliação de desempenho.			
	Realizar cursos e treinamentos aos servidores (docentes e técnicos) da UFMS.	30	29	35	O elenco de projetos e cursos de capacitação oferecidos teve por objetivo atender aos interesses institucionais e as necessidades individuais dos servidores. Em 2010 foram oferecidos 29 eventos de capacitação com carga horária a partir de 20h até 180h, conforme diretrizes estabelecidas pelo MEC. No total foram beneficiados 493 servidores.			
	Realizar cursos de educação continuada a servidores docentes e técnicos administrativos da UFMS.	4	-	4	Não foi implantado nenhum curso de educação continuada. Entretanto, a Gerência de Recursos Humanos viabilizou, junto com a Pró-reitoria de Extensão e Assuntos Estudantis, curso preparatório para ingresso de servidores no ensino superior; Foi articulada proposta de implantação do curso de graduação a distância na área de Administração Pública junto com a Coordenadoria de Educação a Distância; Foram beneficiados 9 servidores com o auxílio aperfeiçoamento (especialização).			
	Capacitar docentes para o uso de metodologias inovadoras de ensino quanto à plataforma MOODLE, tanto no EAD como no presencial.	25	60	50	Realizado treinamento para 60 professores para atualização da plataforma MOODLE.			
	Estruturar e implementar um projeto de capacitação de docentes para atuar no ensino para pessoas com necessidades especiais.	1	-	-	Meta reprogramada para os anos de 2011/2012.			
	Realizar a avaliação de cursos e treinamentos oferecidos aos servidores da UFMS.	1	1	1	Todas as ações de capacitação são avaliadas sistematicamente pelos servidores e ministrantes dos cursos ou eventos realizados, abordando os seguintes aspectos: nível de contribuição para o desenvolvimento do trabalho, nível de qualidade dos instrumentos, conteúdo programático; carga horária e recursos utilizados.			
	Realizar o processo de avaliação de desempenho dos servidores da UFMS.	1	1	1	O modelo de avaliação é aplicado a todos os servidores da instituição ao decorrer de 1 ano de atividades prestadas. Foram avaliados 140 técnicos e 118 docentes que estão em Estágio Probatório e 507 docentes e 793 técnicos para progressão por mérito.			
	Realizar o dimensionamento da força de trabalho e alocação de recursos humanos da UFMS.	-	-	1	Foi constituído grupo de trabalho para elaboração do Programa de Dimensionamento da Força de Trabalho, porém os trabalhos foram interrompidos aguardando diretrizes da SRH/MP e MEC que estariam disponibilizando um modelo de dimensionamento e alocação de recursos humanos padrão para todas as IFES.			

Continuação

PROG	METAS PREVISTAS	MP	MR	Meta 2011	REALIZAÇÕES	NA	PA	AP
Capacitação e Qualificação, Avaliação e Qualidade de Vida dos Servidores da UFMS	Realizar encontros e eventos que propiciem qualidade de vida aos servidores da UFMS.	10	6	12	Foram realizados eventos para fortalecer a confraternização, motivação e a qualidade de vida, beneficiando cerca de 400 servidores, tais como: Dia Internacional da Mulher, Dias das Mães, Confraternização natalina, VI encontro de técnico-administrativos, palestra sobre aposentadoria (Preparando para a Aposentadoria) e Oficinas com os temas: Política de Recursos Humanos na UFMS e Compartilhando o Potencial de Liderança e Responsabilidade.			
	Acompanhar periodicamente a saúde do servidor da UFMS.	1	1	1	A gerência de Recursos Humanos por intermédio da Divisão de Medicina e Assistência ao Servidor em parceria com o PAS (Programa de Saúde do Servidor) e Hospital Universitário, deu continuidade aos exames periódicos ocupacionais, realizando 535 exames. Também deu-se continuidade a avaliação do ambiente de trabalho para fins de concessão de adicionais de insalubridade e instituída diversas comissões para prestar atendimento psicossocial aos servidores, em caráter preventivo, informativo e de orientação individual e/ou grupal. Outras ações desenvolvidas: a) Execução e acompanhamento de convênio com a APAE; b) Desenvolvimento do projeto "Cada dia crescendo mais"; c) Projeto preparando para a aposentadoria.			

Fonte: Pró-Reitoria de Administração

Diretriz 10 – Atendimento à Comunidade por meio da Assistência Médico-hospitalar e Laboratorial

PROG	METAS PREVISTAS	MP	MR	Meta 2011	REALIZAÇÕES	NA	PA	AP
Assistência Ambulatorial e Hospitalar	Ampliar o quantitativo de cirurgias geral/ginecológica (urgência e eletiva).	5.800	5.792	6.090	A inauguração de uma nova sala no centro cirúrgico e a readequação do espaço físico da antiga oncologia, transformando-o em um nova clínica Cirúrgica, contribuíram para a concretização da meta.			
	Ampliar o número de internações eletivas/urgências.	10.150	10.679	10.670	As enfermarias foram reformadas e leitos na especialidade de ortopedia foram ampliados.			
	Ampliar consultas ambulatoriais.	99.280	86.409	104.250	Meta parcialmente atendida em função da demanda por este serviço ser mensurada por aproximação.			
	Ampliar consultas realizadas no Pronto Atendimento Médico e Maternidade.	22.495	21.421	23.620	Está em estudo o desenvolvimento e implantação de um sistema de regulação interno que agiliza o fluxo no pronto atendimento.			
	Realizar exames clínico-laboratoriais.	540.300	550.400	567.300	O volume de exames laboratoriais é conseqüência do número de atendimento, desta forma, a partir do momento em que se amplia o número de internações, os exames tendem a aumentar.			

Continuação

PROG	METAS PREVISTAS	MP	MR	Meta 2011	REALIZAÇÕES	NA	PA	AP
Assistência Ambulatorial e Hospitalar	Desenvolver e/ou implementar, gradativamente, rotinas e sistemas de gerenciamento médico-hospitalares e laboratoriais, além de procedimentos de média e alta complexidade, urgência e emergência no NHU.	1	1	1	Em fase de implantação do Sistema de Aplicativo de Gestão para os hospitais Universitários.			
	Integrar o Hospital Universitário ao Sistema de Regulação (SISREG) da Secretaria de Saúde – MS.	1	1	1	Foram inseridas 80% das especialidades no SISREG. A previsão é de que até o final do primeiro semestre de 2011 chegue a 100%			
	Elaborar e aperfeiçoar o plano operativo anual e a contratualização dos serviços (SUS), em conformidade com o planejamento interno do NHU.	1	1	1	O Plano operativo anual encontra-se em fase de implantação.			
	Viabilizar plano voltado para a prevenção e o controle de doenças e agravos em conformidade com o perfil epidemiológico local e regional.	1	1	1	Foi elaborado o plano e estabelecidas as metas para o 2010.			
	Aumentar o número de leitos (27) de UTI.	3	5	-	Foram encaminhadas inúmeras solicitações de credenciamento junto à SESAU/PMCG/MS, as quais não foram atendidas. Realizado o projeto de reforma da UTI neonatal, com a implantação do espaço "Mãe Canguru" foram criados 5 leitos e reformado o berçário com a disponibilização de 17 berços, sendo 2 em isolamento, em consonância com o credenciamento junto à SESAU/PMCG/MS.			
Reestruturação do Hospital Universitário	Revitalizar, gradativamente, as unidades de atendimento médico-ambulatorial do NHU.	1	1	1	Realizada a adequação e instalação de equipamento de ultrassom no ambulatório de ginecologia.			
	Proceder à revitalização, gradativa, das áreas/espacos destinadas às internações coletivas do NHU.	1	1	1	Reforma e adequação da Clínica Cirúrgica I, com a ampliação de 29 para 37 leitos, incluindo 4 para obesidade mórbida. O projeto já foi encaminhado para análise e aprovação da Vigilância Sanitária.			
	Revitalizar as unidades de apoio administrativo do NHU.	1	1	1	Reforma do espaço para Telemedicina; mudança no organograma; revitalização do layout do setor administrativo; centralização do serviço de faturamento; implantação da Divisão de Tecnologia da Informação - TI; reforma e substituição dos equipamentos da Hemodinâmica; reforma e adequação do espaço do serviço de Radioterapia.			
	Elaborar estudo e analisar a viabilidade de introdução de novas tecnologias em saúde.	1	1	1	Instalação da Telemedicina; reativação do serviço de Radioterapia; reativação do serviço de Hemodinâmica.			
	Buscar a ampliação do quadro de recursos humanos para o NHU, conforme proposto no REHUF.	404	-	276	Foi apresentado estudo das necessidades para o REHUF, mas ainda não foi atendido.			

Continuação

PROG	METAS PREVISTAS	MP	MR	Meta 2011	REALIZAÇÕES	NA	PA	AP
Reestruturação do Hospital Universitário	Ampliar, gradativamente, a estrutura física do Hospital Dia do NHU.	1	1	1	Encontra-se em andamento os estudos do projeto de arquitetura em consonância com o Plano Diretor do NHU, quais sejam: ambulatório da ortopedia; ambulatório da pediatria; atendimento da pulsoterapia; ampliação do centro cirúrgico; central de esterilização de materiais; nutrição e dietética; almoxarifado; órtese e prótese; passarela de acesso às UTIS; recepção; ambulatório geral; laboratório de análises clínicas; manutenção; energias, projeto e implementação do programa de tratamento dos resíduos hospitalares; concluída a instalação da divisão de tecnologia da informação, em espaço existente, porém ocioso; reforma em andamento para adequação, instalação do serviço de farmácia onde eram as enfermeiras da quimioterapia (atendimento não prestado por este hospital); instalação do elevador para atendimento dos CTIs e RCPO.			
	Reformar o espaço físico do Serviço de Nutrição e Dietética do NHU.	1	1	1	Em fase de elaboração de projeto de arquitetura e projetos complementares para iniciar o certame licitatório das obras de reforma.			
	Adequar, gradativamente, a estrutura física do Hospital Universitário aos padrões determinados pela Vigilância Sanitária.	1	1	1	Todos os projetos são elaborados em conformidade com o RDC 50, RDC 189, NBR 9050 e demais legislações pertinentes. Encontra-se em andamento o certame licitatório para a elaboração do PPCIP - Projeto de Prevenção a Combate a Incêndio e Pânico.			
	Renovar e inovar, gradativamente, o parque de equipamentos médicos hospitalares do NHU.	1	1	1	Estão sendo adquiridos novos equipamentos para substituição dos antigos e obsoletos, e recuperação dos danificados, quais sejam: aparelho de RX digital, processador de imagem radioterápica, equipo do Centro Cirúrgico, equipamentos de lavanderia, nutrição, manutenção, órtese, prótese, entre outros.			
	Promover a inovação tecnológica concernente à estrutura médico-hospitalar e administrativa do NHU.	1	1	1	Está em andamento a implantação do Aplicativo de Gestão para Hospitais Universitários (AGHU). No mais, foram adquiridos materiais e equipamentos para o atendimento da meta.			
	Rever e propor a reestruturação organizacional do Hospital do NHU, conforme proposta apresentada no REHUF.	1	1	1	Meta atendida com a aprovação e publicação do novo organograma do NHU.			
Residência Médica	Buscar a ampliação da oferta de vagas dos programas de residência médica.	-	58	4	As novas vagas foram disponibilizadas da seguinte maneira: 02 Cancerologia Cirúrgica, 03 Cardiologia, 07 Cirurgia Geral, 01 Cirurgia Vasculár, 10 Clínica Médica, 02 Dermatologia, 03 Infectologia, 01 Infectologia Pediátrica, 02 Medicina da Família e Comunidade, 02 Medicina Intensiva Pediátrica, 03 Neonatologia, 04 Obstetrícia e Ginecologia, 01 Oftalmologia, 03 Ortopedia e Traumatologia, 08 Pediatria, 01 Pneumologia, 01 Psiquiatria, 02 Reumatologia, 02 Urologia. O total de residentes passou de 108 no ano de 2009 a 113 no início de 2010, número que foi reduzido no decorrer do ano por desistência dos residentes.			

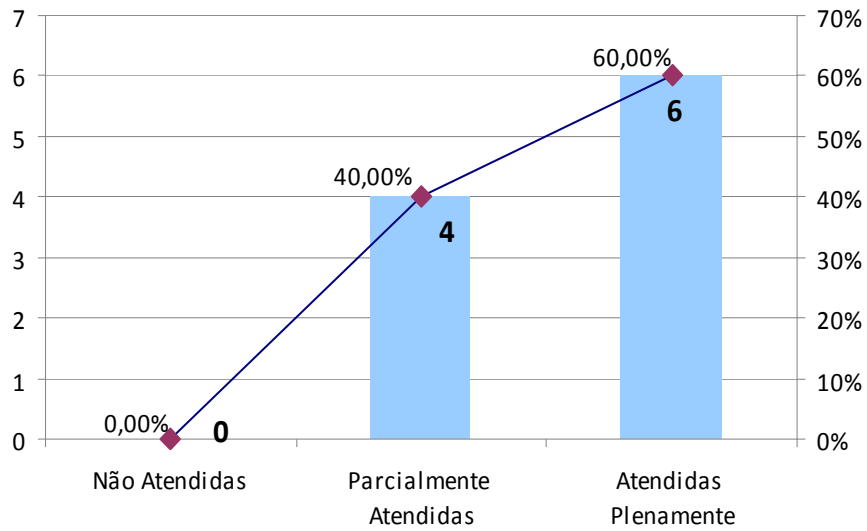
Continuação

PROG	METAS PREVISTAS	MP	MR	Meta 2011	REALIZAÇÕES	NA	PA	AP
Residência Médica	Ampliar as vagas de residência multiprofissional nas áreas prioritárias de saúde.	-	10	8	Foram 2 vagas em cada uma das seguintes áreas: nutrição, enfermagem, fisioterapia, odontologia e farmácia-bioquímica.			
Humanização Hospitalar	Implantar sistema de avaliação de satisfação dos usuários e qualidade no atendimento.	1	-	1	Meta não realizada.			
	Melhorar o sistema de comunicação visual do Hospital.	1	-	1	Meta não realizada. Está em fase de licitação a elaboração do projeto de comunicação visual do hospital.			
	Elaborar e implementar treinamentos aos recepcionistas.	1	-	1	Meta não realizada.			

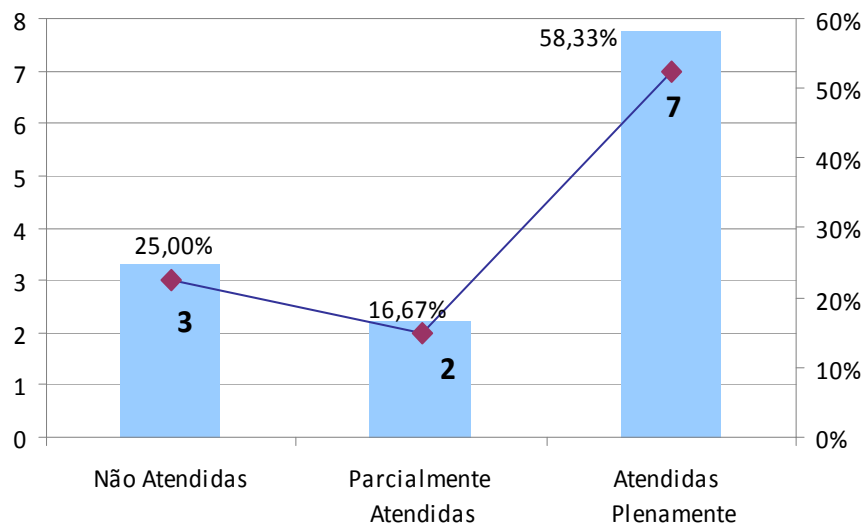
Fonte: Núcleo de Hospital Universitário

Desempenho Quantitativo

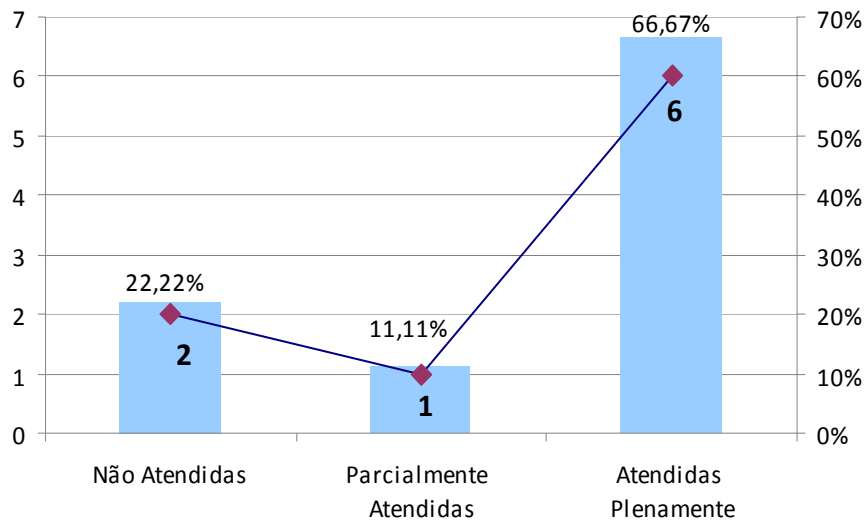
Diretriz 7 - Modernização e Ampliação da Infraestrutura e Preservação do Patrimônio da UFMS



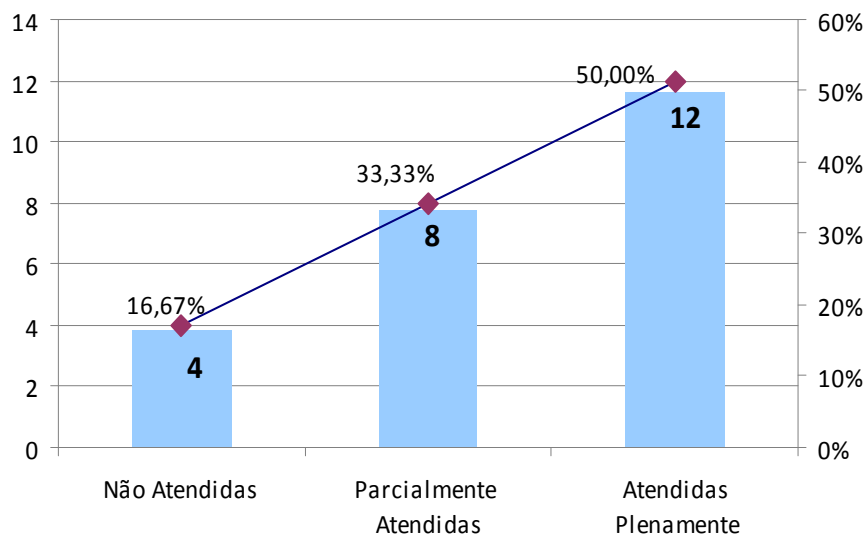
Diretriz 8 - Modernização da Gestão e Fortalecimento do Desenvolvimento Institucional



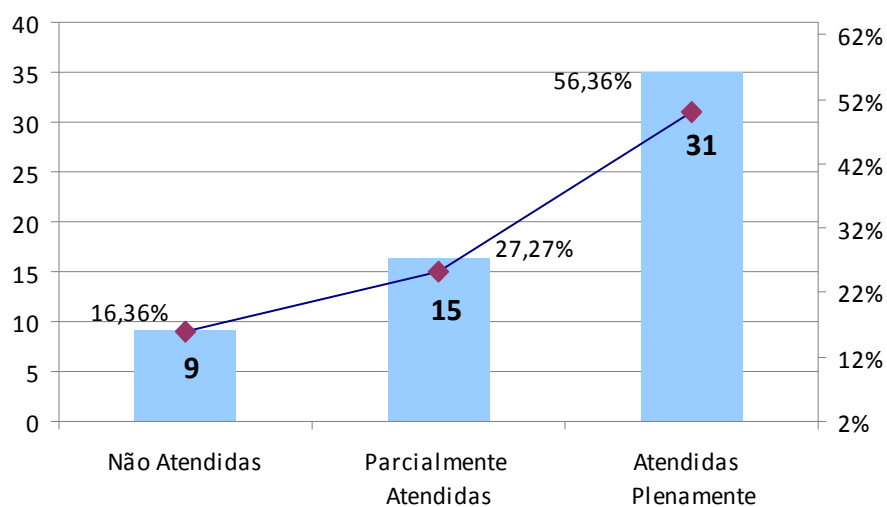
Diretriz 9 - Capacitação e Qualificação dos Recursos Humanos e Qualidade de Vida



Diretriz 10 - Atendimento à Comunidade por meio da Assistência Médico-hospitalar e Laboratorial



Desempenho Geral: Desenvolvimento Institucional



Desempenho Qualitativo

NÍVEL DE QUALIFICAÇÃO DE PESSOAL

Titulação	2009	%	2010	%
Graduação	487	27,37	484	26,40
Especialização	377	21,19	452	24,66
Mestrado	85	4,78	114	6,22
Doutorado	19	1,07	22	1,20
Total	968	54,41	1072	58,48
Total TA*	1.779		1.833	

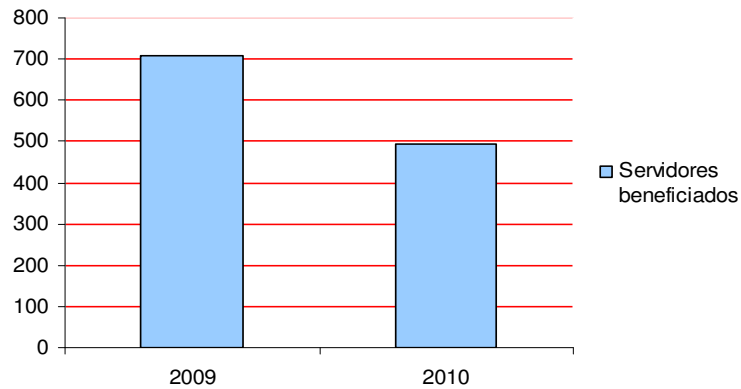
* Técnicos Administrativos

INCENTIVO À QUALIFICAÇÃO*

Nível	2009	2010	%
Graduação	30	52	73,33
Especialização	50	97	94,00
Mestrado	11	31	181,82
Doutorado	1	5	400,00

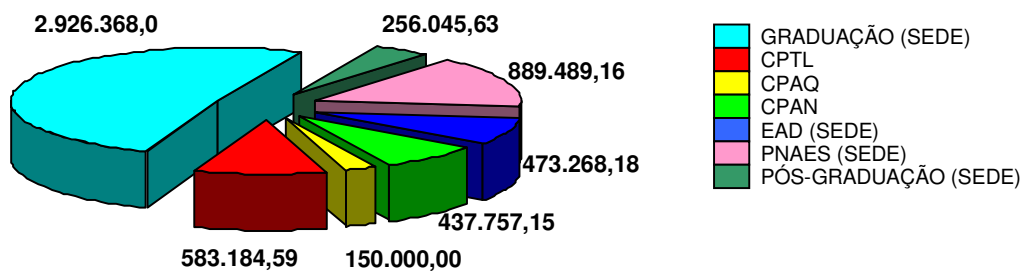
* Incentivo pecuniário

INCENTIVO À CAPACITAÇÃO PROFISSIONAL

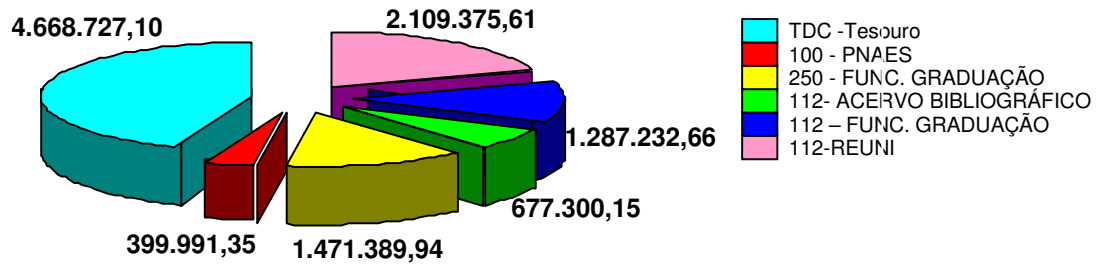


O incentivo à capacitação profissional se efetivou por meio da oferta de cursos, eventos, treinamentos com temáticas que propiciaram a qualificação profissional e a qualidade de vida aos servidores técnico-administrativos. A quantidade de servidores beneficiados com esta oferta em 2010 apresentou involução de 30,42% em relação a 2009, ou seja, de 710 para 494 servidores beneficiados.

RECURSOS DESTINADOS À IMPLEMENTAÇÃO DE REFORMAS



RECURSOS DESTINADOS À AQUISIÇÃO DE MATERIAIS PERMANENTES (POR FONTE)



RECURSOS DESTINADOS À AQUISIÇÃO DE MATERIAIS PERMANENTES (POR UNIDADE)

UNIDADE	112-REUNI	%	FUNCIONAMENTO DA GRADUAÇÃO		TOTAL	%	112-ACERVO BIBLIOG.	%	TESOURO (TDC)	%	TOTAL GERAL	%
			112 - Revit. e Outros	250 - Func. Graduação								
CCBS	216.788,66	10,28	189.668,00	235.682,37	425.350,37	15,42	81.860,66	12,09	7.274,00	0,16	731.273,69	7,16
CCET	158.040,45	7,49	57.504,00	155.966,55	213.470,55	7,74	17.431,38	2,57	923.194,58	19,77	1.312.136,96	12,85
CCHS	179.734,65	8,52	135.748,00	39.274,00	175.022,00	6,34	171.818,24	25,37	21.990,00	0,47	548.564,89	5,37
CPAQ	919,96	0,04	58.733,00	21.845,60	80.578,60	2,92	38.673,75	5,71	41.962,00	0,90	162.134,31	1,59
CPAN	257.821,01	12,22	57.251,00	47.361,00	104.612,00	3,79	29.988,84	4,43	594.931,00	12,74	987.352,85	9,67
CPTL	82.767,98	3,92	87.441,75	44.016,00	131.457,75	4,77	103.557,04	15,29	323.475,00	6,93	641.257,77	6,28
CPAR	239,98	0,01	12.150,40	4.064,00	16.214,40	0,59	36.329,59	5,36	0,00	0,00	52.783,97	0,52
CPCS	277,00	0,01	15.961,00	22.400,25	38.361,25	1,39	14.218,70	2,10	261.087,18	5,59	313.944,13	3,07
CPCX	0,00	0,00	18.008,00	6.960,90	24.968,90	0,91	30.330,07	4,48	189.030,32	4,05	244.329,29	2,39
CPNA	0,00	0,00	13.510,00	0,00	13.510,00	0,49	18.101,90	2,67	0,00	0,00	31.611,90	0,31
CPNV	98.473,26	4,67	0,00	0,00	0,00	0,00	9.363,03	1,38	0,00	0,00	107.836,29	1,06
CPPP	110.996,70	5,26	5.883,00	0,00	5.883,00	0,21	19.219,26	2,84	0,00	0,00	136.098,96	1,33
CPBO	129.946,23	6,16	0,00	0,00	0,00	0,00	6.504,64	0,96	0,00	0,00	136.450,87	1,34
FAMED	0,00	0,00	23.417,00	24.140,90	47.557,90	1,72	2.879,80	0,43	0,00	0,00	50.437,70	0,49
FAMEZ	0,00	0,00	72.194,00	112.063,00	184.257,00	6,68	30.723,05	4,54	5.600,00	0,12	220.580,05	2,16
FAODO	0,00	0,00	38.349,00	13.683,00	52.032,00	1,89	22.131,93	3,27	6.293,85	0,13	80.457,78	0,79
FACOM	73.370,00	3,48	0,00	0,00	0,00	0,00	24.240,97	3,58	940.975,70	20,15	1.038.586,67	10,17
FADIR	132,00	0,01	17.219,00	1.994,00	19.213,00	0,70	19.927,30	2,94	7.466,00	0,16	46.738,30	0,46
Adm. Central	799.867,00	37,92	484.195,00	741.938,00	1.226.133,00	44,45	0,00	0,00	1.345.447,00	28,82	3.371.447,00	33,01
	2.109.374,88	100,00	1.287.232,15	1.471.389,57	2.758.621,72	100,00	677.300,15	100,00	4.668.726,63	100,00	10.214.023,38	100,00

Adm. Central:

112-REUNI = PRAD (R\$ 605.600,00 = R\$ 290.400,00 ref. a 3.000 carteiras + R\$ 315.200,00 ref. a 4 veículos (pick up Ranger)).

112-Rev. E Outros = PRAD (R\$ 272.780,00 ref. 4 veículos Aquisição de veículos (1 van, 1 pick up Ranger e 2 Gran Livina)).

250-Func. Grad. = PRAD (R\$ 457.660,00 ref. 6 veículos (5 pick up Ranger, 1 Safira); R\$ 231.040,00 repassado ao NHU).

RECURSOS DESTINADOS A PROJETOS DE EXTENSÃO

UNIDADE	VALOR	%
CCBS	32.706,50	7,28
CCET	38.893,70	8,66
CCHS	93.670,60	20,86
CPAQ	19.660,02	4,38
CPAN	9.600,00	2,14
CPTL	44.770,54	9,97
CPAR	26.439,06	5,89
CPCX	14.890,00	3,32
CPNA	25.698,30	5,72
CPNV	20.574,40	4,58
CPPP	8.285,00	1,84
CPBO	7.200,00	1,60
FAMED	19.300,00	4,30
FAMEZ	25.010,00	5,57
FAODO	3.690,00	0,82
FADIR	7.400,00	1,65
Adm. Central	51.324,00	11,43
TOTAL	449.112,12	100,00

RECURSOS DESTINADOS À IMPLEMENTAÇÃO DE OBRAS

Unidade	Descrição da Obra	Área m ²	Empresa Contratada	Término Previsto	Valor (R\$)	Situação
UFMS	Reestruturação das Circulações e Banheiros em Campo Grande - CCBS/CCHS/ CCET	-	Poligonal Engenharia	08/2010	1.033.344,87	Concluída
EAD	Construção do Núcleo de Ensino a Distância em Campo Grande	634,82	Congeo Construção	06/2010	724.702,69	Concluída
CCBS	Construção da Unidade 12 – Tramo III em Campo Grande	865,53	3RD Engenharia	08/2010	1.194.416,37	Concluída
CPBO	Construções de Salas de Aula e Guarita no Campus de Bonito	1.756,76	Nascente Consultoria e Constr.	11/2010	2.793.037,75	Concluída
CPPP	Construções de Salas de Aula e Guarita no Campus de Ponta Porã	1.756,76	Cerqueira Carvalho Engenharia	04/2010	2.977.230,21	Concluída
CPNA	Construção de Abrigo para Carros Oficiais e Depósito no CPNA	65,57	Engelec Eng Elétrica e Civil	03/2010	74.744,14	Concluída
CPNV	Construção de Salas de Aula e Guarita no Campus de Naviraí	1.756,76	Poligonal Engenharia	03/2010	2.716.921,09	Concluída
UFMS	Complexo Multiuso de Salas de Aula e Auditórios em Campo Grande	3.200,00	Excede Construções e Planej.	07/2011	3.847.883,22	Em execução
	Reestruturação da Rede Elétrica em Campo Grande	-	Engelec Eng Elétrica e Civil	03/2011	1.569.450,00	Em Execução
	Abrigo para Carros oficiais em Campo Grande	60,61	Real Paes Construtora	03/2011	42.608,20	Em Execução
FACOM	Construção do Prédio da Faculdade de Computação em Campo Grande	2.526,05	SOTEF Engenharia	02/2011	3.625.125,00	Em Execução
CCET	Ampliação do Laboratório de Análise e Desenvolvimento de Edificações LADE/CCET, em Campo Grande	56,89	Baldrame Engenharia	04/2011	116.462,41	Em Execução
	Construção de Salas de Professores e Laboratórios – CCET	1.248,43	AM3 Construções e Comércio Ltda	08/2011	2.261.654,28	Em Execução
CCHS	Construção de Clínica de Serviço de Atendimento Psicossocial em Campo Grande	207,81	Baldrame Engenharia	09/2011	454.119,49	Em Execução
CPCX	Construção de Salas de Aula e Laboratórios no Campus de Coxim	849,82	Baldrame Engenharia	09/2011	1.299.861,38	Em execução
CPTL	Construção de Salas de Aula, Biblioteca e Salas de Professores no Campus de Três Lagoas un. II	1.707,25	Excede Construções e Planej.	09/2011	2.532.334,65	Em Execução
CPAN	Revitalização do Prédio Alfândega Nova no Campus do Pantanal	2.610,43	Marco Engenharia e Arquitetura	10/2011	3.451.814,52	Em Execução
CPCS	Construção de Galpão no Campus de Chapadão do Sul	331,15	JC Grande Eng. e Construção	07/2011	264.242,00	Em execução
	Construção de Salas de Aula e Laboratórios no CPCS.	1.042,91	JC Grande Engenharia e Const.	09/2011	1.326.687,26	Em Execução
CPNV	Abrigo para Carros oficiais e Deposito no Campus de Naviraí	60,61	Real Paes Construtora	03/2011	42.608,20	Em Execução
CPPP	Abrigo para Carros oficiais e Deposito no Campus de Ponta Porã	67,57	Real Paes Construtora	03/2011	79.402,65	Em Execução
CPCX	Abrigo para Carros oficiais e Deposito no Campus de Coxim	67,57	Baldrame Engenharia	03/2011	79.650,46	Em Execução
CPAR	Abrigo para Carros oficiais e Deposito no Campus de Paranaíba	67,57	JC Grande	03/2011	79.650,46	Em Execução

Fonte: GPO/PRAD – SIMEC